



LUNDS
UNIVERSITET

Verksamhetsberättelse

2015 | LUNDS UNIVERSITETS BIBLIOTEK



Innehållsförteckning

Universitetsbibliotekarien har ordet	3
1. Inledning	4
1.1 Biblioteksorganisationen	4
1.2 Verksamhet	5
2. Universitetsbiblioteket	7
2.1 Avdelningen för forsknings- och studieservice	7
2.2 Avdelningen för Samlingar	8
2.3 Avdelningarna för Samverkan samt Stab och administration	9
2.4 Avdelningen för IT och support	11
3. Fakultets- samt USV-biblioteken	12
3.1 Ekonomihögskolans bibliotek	12
3.2 HT-biblioteken	12
3.3 Juridiska fakultetens bibliotek	13
3.4 Konstnärliga fakultetens bibliotek	14
3.5 Lunds tekniska högskolas bibliotek	14
3.6 Bibliotek och IKT vid Medicinska fakulteten	15
3.7 Naturvetenskapliga fakultetens bibliotek	16
3.8 Samhällsvetenskapliga fakultetens bibliotek och biblioteket vid Campus Helsingborg	17
3.9 Bibliotek som inte ingår i fakultetsorganisationen	17
4. Strategigrupper samt permanenta arbetsgrupper	20
4.1 Strategigruppen för forskning och forskningsprocesser (FoF)	20
4.2 Strategigruppen för media och system (MoS)	21
4.3 Strategigruppen för pedagogik, service och miljö (PSM)	21
4.4 Permanent arbetsgrupp för e-media	22
4.5 Permanent arbetsgrupp för kommunikation	22
4.6 Permanent arbetsgrupp för kompetensutveckling	22
5. Nyckeltal och trender	24
5.1 Ekonomi	24
5.2 Personal	26
5.3 Bestånd och användning	27
5.4 Övriga verksamheter	28
6. Bilagor	29
6.1 Presentationer (urval)	29
6.2 Deltagande (urval)	29
6.3 Publikationer (urval)	30

Universitetsbibliotekarien har ordet

Bredden och djupet i vår verksamhet är en förutsättning för studiernas och forskningens kvalitet.

Så förklarar vi bibliotekens komplexa verksamhet inom Lunds universitet på vår nya gemensamma webbplats, som togs i bruk den 1 juli 2015.

Biblioteksverksamheten vid ett stort lärosäte av idag kräver en anpassning till utvecklingen inom många olika områden. Forskning och lärande tar nya vägar och biblioteksstödet måste utvecklas i samma riktningar. Synen på hantering av forskarnas data och studenternas lärprocesser i en digital miljö är exempel på faktorer som påverkar hur bibliotekens tjänster anpassas till de förändrade behoven. Biblioteksverksamheten vid Lunds universitet är därför både djup och varierad, och sträcker sig över en lång rad områden.

På de följande sidorna ger vi en inblick i den breda verksamhet som de 26 biblioteken vid Lunds universitet har varit engagerade i under 2015. Några nedslag visar en sammansatt bild:

På flera håll i nätverket har man under året bearbetat och analyserat resultatet av biblioteksenkäten som skickades ut till studenter och forskare i slutet av 2014. I enkäten efterlyste vi användarnas synpunkter på den service vi erbjuder. Genom svaren fick vi värdefull återkoppling – flera bibliotek har tagit avstamp i resultaten från enkäten, som gav underlag till såväl förbättringar av lärandemiljöer som projekt kring hur vi ska göra instruktionerna till våra informationssystem ännu tydligare.

En växande del av bibliotekens verksamhet rör stöd till universitetets forskare. Under 2015 stod LUCRIS, universitetets nya gemensamma forskningsinformationssystem, i fokus. Här kommer universitetets forskare att inte bara registrera sina publikationer utan även kunna lägga upp information kring sin forskning, projekt och andra forskningsrelaterade aktiviteter. Bibliotekens medarbetare har varit engagerade i utveckling och support, och det är något som kommer att fortsätta även efter att systemet tagits i bruk under våren 2016.

Medarbetarna har också engagerat sig i en rad projekt som alla syftar till att ytterligare förbättra vår service. En policy för gemensam servicenivå för Lunds universitets bibliotek har sett dagens ljus. Här diskuteras likabehandling och tillgänglighet så att alla våra användare vet vad de kan förvänta sig av vår verksamhet. Under 2015 har vi producerat filmer om hur man söker information och hur e-böcker fungerar och även deltagit i universitetets arbete med att ta fram material till MOOC-kurser inom akademiskt skrivande – ett vittnesmål om att bibliotekariernas kompetens breddas.

Genom att erbjuda tillgång till högkvalitativa informationsresurser, fysiska och digitala lärandemiljöer och kvalificerat stöd till universitetets forskare och deras publikationer bidrar biblioteken till universitetets högt ställda krav på att förstå, förklara och förbättra världen och människors villkor.

Välkomna att ta del av vår omfattande verksamhet mer i detalj!

Jette Guldborg Petersen

Universitetsbibliotekarie

1. Inledning

I detta kapitel introducerar vi verksamhetsberättelsen. Vi beskriver utvecklingen inom biblioteksorganisationen under året och hur dess styrelse och ledningsgrupp fungerar. Vi berättar också om intressanta och viktiga händelser som skett inom biblioteks nätverket under 2015.

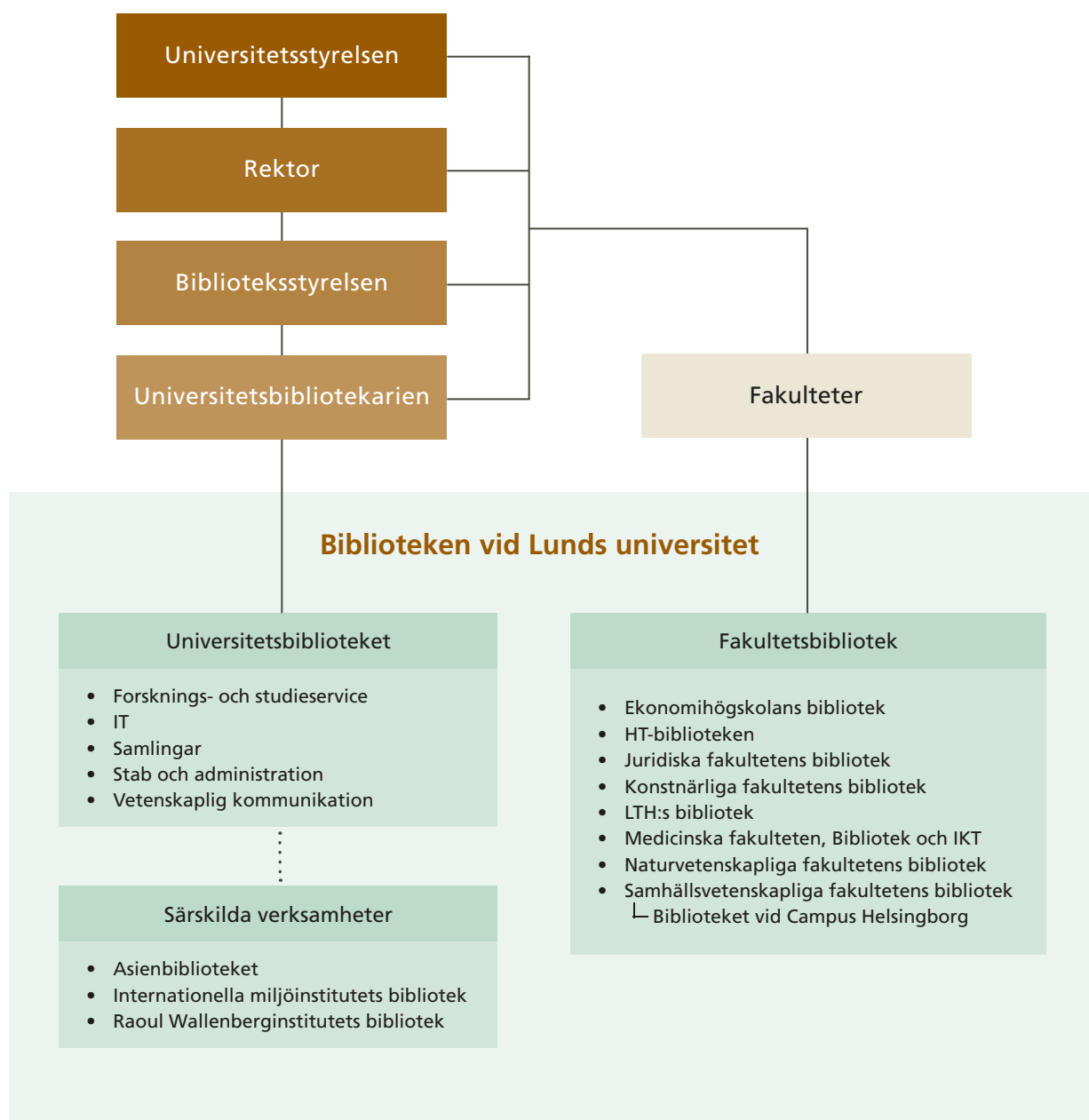
1.1 BIBLIOTEKSORGANISATIONEN

Lunds universitets bibliotek (LUB) är en nätverksorganisation bestående av Universitetsbiblioteket (UB) samt fakultetsbibliotek, vilket är fastslaget enligt Lunds universitets arbetsordning. Det finns även tre bibliotek som ligger utanför fakultetsorganisationen.

De bibliotek inom nätverket som är knutna till en fakultet, institution eller centrumbildning finansieras av respektive fakultet/centrumbildning. Biblioteken ansvarar för stödet till studenter och forskare inom sitt ämnesområde. Universitets-

biblioteket ger service till alla användare inom universitetet. Alla biblioteken i nätverket är offentliga och tillgängliga även för allmänheten.

De tre bibliotek som ligger utanför fakultetsorganisationen har i samband med översyn av universitetets arbetsordning anhållit om att ingå i LUB via samverkan med UB. I augusti 2015 tog rektor beslutet att föra in Asienbiblioteket, Internationella miljöinstitutets bibliotek och Raoul Wallenberginstitutets bibliotek till organisationen LUB.



Naturvetenskapliga fakulteten och Lunds tekniska högskola har under året tecknat överenskommelse rörande den organisatoriska tillhörigheten för de bibliotek som delas mellan dessa fakulteter. Från och med 1 januari 2016 ingår Matematiska biblioteket i LTH:s bibliotek, medan Fysik- och astronomibiblioteket och Kemicentrums bibliotek ingår i Naturvetenskapliga fakultetens bibliotek. Överenskommelsen rör gemensam finansiering samt fördelning av övergripande ansvar.

BIBLIOTEKSSTYRELSEN

Biblioteksstyrelsen leder verksamheten och dess utveckling inom LUB och fungerar även som styrelse för UB. Styrelsen beslutar i frågor som rör den gemensamma verksamhetens inriktning. Exempel på detta är fastställande av biblioteks-nätverkets strategiska plan och verksamhetsplan, beslut kring kvalitetsutveckling, riktlinjer för informationsförsörjning och övergripande regler kring den service de olika biblioteken erbjuder studenter, anställda och allmänheten. Biblioteksstyrelsen beslutar även om UB:s budget.

Rektor utser ordförande i biblioteksstyrelsen samt tre externa ledamöter efter förslag från LUB. Respektive fakultetsstyrelse utser en representant för varje fakultet. Lunds universitets studentkårer (LUS) utser studentrepresentanter. En facklig företrädare för respektive SACO, SEKO samt OFR/ST har närvaro- och yttranderätt. Universitetsbibliotekarien är föredragande.

Ledamöterna i styrelsen var under året följande:

Ordförande

- Olov Sterner, dekan, Naturvetenskapliga fakulteten

Ledamöter utsedda av fakulteterna

- Björn Bergenståhl, professor, Lunds tekniska högskola
- Samuel Byrskog, prodekan, Humanistiska och teologiska fakulteterna
- Gudrun Edgren, professor, Medicinska fakulteten
- Christofer Edling, prodekan, Samhällsvetenskapliga fakulteten
- Tomas Hellström, professor, Ekonomihögskolan
- Anders Ljungar-Chapelon, professor, Konstnärliga fakulteterna
- Jan-Åke Nilsson, professor, Naturvetenskapliga fakulteten
- Per Nilsén, prefekt, Juridiska fakulteten

Externa ledamöter

- Kristian Jensen, Head of Collections and Curation, British Library, London
- Agneta Olsson, överbibliotekarie em., Göteborg universitetsbibliotek
- Jenny Samuelsson, chef, Luleå universitetsbibliotek

Studentrepresentanter

- Angelica Kauntz (VT 2015)
- Carolina Ljungqvist (HT 2015)
- Jens Nockert
- Anders Törnkvist

Facklig företrädare

- Marie Hoen, SACO

Representanter från Universitetsbiblioteket

- Jette Guldborg Petersen, Universitetsbibliotekarie
- Gertrud Berger, sekreterare

LEDNINGSGRUPPEN

Ledningsgruppen för Lunds universitets bibliotek består av universitetsbibliotekarien, chefen för respektive fakultets biblioteksverksamhet, medlemmarna i Universitetsbibliotekets ledningsgrupp samt en representant från avdelningen för Samverkan (anteckningar). Universitetsbibliotekarien, som anställs av rektor, är gruppens ordförande och har ett övergripande ansvar för universitetets biblioteksverksamhet. Universitetsbibliotekarien är även chef för UB.

Gruppens uppgifter är att förbereda strategiska ärenden inför biblioteksstyrelsen och att vara rådgivande till universitetsbibliotekarien. Gruppen sammanträder cirka en gång i månaden.

Ledningsgruppen har till sitt förfogande ett antal strategi-, arbets- och projektgrupper som arbetar med frågor som rör olika delar av verksamheten (se kapitel 4).

Ledamöterna var under året följande:

- Jette Guldborg Petersen, Universitetsbibliotekarie (ordförande)
- Catarina Carlsson, J
- Colm Doyle, M
- Kristina Holmin Verdozzi, N
- Viktoria Hörnlund, HT
- Karin Jönsson, S
- Kristian Knutsson, UB (från och med september)
- Lena Landgren, UB (anteckningar)
- Åse Lugné, K
- Eva Nylander, UB
- Claes Olsson, EHL
- Åsa Sellgren, LTH
- Christel Smith, UB
- Elisabeth Stålesjö, UB
- Tore Torngren, UB (till och med augusti)
- Henrik Åslund, UB

1.2 VERKSAMHET

Tillgång till information och informationstjänster

Att erbjuda universitetets studenter, lärare och forskare snabb och enkel tillgång till relevant information via licensierade och inköpta elektroniska media utgör en viktig och ibland dominerande del av bibliotekens informationsservice. Under 2015 fortsatte utbud och användning av databaser, e-böcker och e-tidskrifter att öka (se kapitel 5).

Under 2015 tog bibliotekens totala kostnader för e-media ett kliv uppåt till 51,5 mkr, en ökning med 23,4% jämfört med året innan. Året var det första då den nya finansieringsmodellen för e-media tillämpades. Modellen anger hur

förbrukningen av centrala medel för e-media ska fördelas på ett rättvist och hållbart sätt mellan olika resurser. Merparten av dessa medel läggs på gemensamma kärnresurser, medan resten används till medfinansiering av ämnesspecifika paket och databaser som efterfrågas av enskilda fakulteter. Fakultetsdelarna i den centrala potten beräknas efter varje fakultets storlek. När dessa medel är förbrukade är det fakulteterna själva som får stå för eventuella överskjutande kostnader. Eftersom de årliga prisökningarna inte täcks av motsvarande uppräknig av centrala anslag tenderar en allt större del av e-mediakostnaderna att skjutas ut på fakulteterna, vilka dessutom med egna medel bekostar singelprenumerationer och inköp av enstaka e-böcker. Vid bibliotekens årliga riskvärdering är det alltid risken att inte kunna finansiera nödvändiga inköp av e-media som hamnar högst på listan.

I samarbete med biblioteks nätverket gjorde universitetets processkontor under 2014 en fördjupad analys av e-mediahanteringsprocesserna inom LUB. Syftet med analysen var att effektivisera hanteringen av e-media, hitta goda gemensamma rutiner och skapa förståelse för arbetsprocessen. Resultatet överlämnades i mars 2015. Processen omfattar momenten bedömning och urval, inköp, tillgängliggörande och uppföljning. Den utförs dels på UB, som avsätter cirka sju tjänster på arbetet, dels på fakultetsbiblioteken, som engagerar ytterligare cirka tre tjänster, fördelade på flera medarbetare. I LUB:s arbetsstruktur är Ledningsgruppen, Strategigruppen för media och system och Arbetsgruppen för e-media engagerade.

I processkontorets slutrapport finns ett förslag till handlingsplan för åtgärder som biblioteken arbetat vidare med under året. Informationen i Libguiden "LUBsearch och elektroniska resurser" har uppdaterats, och medarbetare vid LUB har bjudits in till ett seminarium om e-mediahanteringsprocessen, från inköp till tillgängliggörande. För att underlätta uppföljning av inköp av e-media har användningsdata och andra uppgifter lagts ut i universitetets gemensamma filsystem LUbox. Delar av stödsystemen har uppgraderats, och en arbetsgrupp har rekommenderat att LUB undersöker möjligheten att använda universitetets analysverktyg Kuben för uppföljning av e-media-statistik.

Stöd till forskning

Lunds universitets bibliotek samarbetar tillsammans med avdelningen för Forskningservice med att bygga upp ett system för forskningsinformation, kallat LUCRIS. Den nuvarande publiceringsdatabasen LUP, vars drift verksamhetsområdet Vetenskaplig kommunikation på UB ansvarar för, kommer att vara integrerad i LUCRIS, där UB är IT-systemägare.

Den strategiska gruppen för forskning och forskningsprocesser (FoF) arbetar samtidigt med att ta fram riktlinjer och arbetsmetoder för hur det praktiska arbetet i LUCRIS kommer att ske och utför tester av det nya systemet.

Biblioteken arbetar även intensivt med forskningsdata, där ett flertal fakulteter anordnat seminarier och är i startgroparna för att sätta igång forskningsdatarelaterade projekt. Ett professionellt medarbetarnätverk, som innehåller både medarbetare från biblioteksverksamheten och från övrig verksamhet inom LU, skapades under året med syftet att öka samarbetet mellan LUB och LU kring dessa frågor.

På UB har verksamhetsområdet Vetenskaplig kommunikation genomfört en kartläggning av hur fakulteterna arbetar med forskningsdata i nuläget, och hur de olika ämnesområdena inom Lunds universitet ser på behovet av hantering av forskningsdata i framtiden.

Pedagogik, service och miljö

Något som tydligt efterfrågats, både från bibliotekens användare samt från Biblioteksstyrelsen, är en policy för LUB-gemensam servicenivå. En arbetsgrupp tillsatt under den strategiska gruppen för pedagogik, service och miljö (PSM) har under året arbetat fram en rapport där den gemensamma servicenivån omfattar sju olika områden. Områdena är gemensamma system, lånefrågor, tillgång till studieplatser, betalningsrutiner, likabehandling och tillgänglighet, service till distansstudenter samt baskompetenser i mötet med användare. Rapporten behandlas av PSM-gruppen som lämnar rekommendationer till ledningsgruppen om hur arbetet bör fortskrida.

Gemensam webbplats

Den 1 juli lanserade nätverket sin nya gemensamma webbplats i en svensk och en engelsk version – en efterlängtat innehållsuppdatering och anpassning till universitetets grafiska profil. Webbplatsen syftar till att presentera nätverkets system och service. Tanken är att tydligt visa vad nätverksbiblioteken i stort kan erbjuda men också att slussa användarna vidare till respektive ämnesbibliotek för att få detaljerade uppgifter om det som är specifikt för det egna ämnets resurser. Därför är fliken "Våra bibliotek" utbyggd med nya bilder på alla nätverksbiblioteken, karta och en ny funktion, *Hitta bibliotek via ämnen*, där man kan söka i en omfattande ämneslista för att få fram vilket ämnesbibliotek som passar bäst.

Kompetensutveckling

Nätverkets medarbetare erbjöds ett rikt utbud av kompetensutvecklingsaktiviteter under 2015. Precis som under tidigare år ingår LUB:s aktiviteter i den LU-gemensamma plattformen för kompetensutveckling.

Det är den permanenta arbetsgruppen för kompetensutveckling som planerar och genomför aktiviteterna för medarbetarna i LUB-nätverket. Förslag till utbildningar kommer kontinuerligt från strategigrupper, medarbetarnätverk, arbetsgrupper och enskilda medarbetare.

Bland det 50-tal utbildningstillfällen som erbjöds fanns både seminarier, workshopar och övningar som leddes av våra egna medarbetare med också av andra specialister både från Lunds universitet och utifrån.

Arbetsgruppen samarbetar också med Lärosäten Syd kring kompetensutbildning – liknande utmaningar och behov finns vid alla lärosätena. Forskarstöd (i samarbete med Lärosäten Syds arbetsgrupp för forskarstöd), upphovsrätt, normkritiskt bemötande och kommunikation samt verksamhetsutveckling genom metoden *Design thinking* ingick i årets program.

2. Universitetsbiblioteket

I detta kapitel presenterar vi Universitetsbiblioteket. Vi beskriver hur organisationen och dess verksamhet fungerar samt berättar om intressanta händelser under året.

Universitetsbiblioteket (UB) är ett offentligt forskningsbibliotek och öppet för alla kategorier besökare. UB har uppdraget att bevara och låna ut det nationella reservexemplaret av allt svenskt tryck, att hantera handskrifter och specialsamlingar, att tillhandahålla en plattform för publikationsregistrering samt att vara ett gemensamt studiecentrum för hela universitetet. UB har även uppgiften att samordna de gemensamma resurserna, bland annat e-media, och aktiviteterna inom LUB.

Under 2015 har UB satsat resurser på kvalitetsarbete och kompetensutveckling. Studenter och forskare som dagligdags vistas i våra lokaler har tagit del i ett stort antal användarundersökningar för att ge oss underlag till att framöver genomföra bland annat förbättringar av studiemiljön. Även den gemensamma servicen gentemot våra användare sågs över för att bli mer likvärdig. Som ett led i kvalitetsarbetet har UB också kartlagt den kompetens som redan finns bland personalen, analyserat framtida kompetensbehov och föreslagit utvecklingsområden att fokusera på under de kommande tre åren.

Inom verksamhetsområdet e-media arbetar man med universitetets gemensamma elektroniska resurser. Det är en komplex verksamhet som många LUB-medarbetare velat få en djupare inblick i. Resultatet blev det uppskattade seminariet "Från ax till limpa" som beskrev hela processen från inköp till användningsstatistik.

En löpande digitalisering av handskriftsmaterial påbörjades under året och databasen Alvin togs i drift. Alvin, som utvecklas i samarbete med Uppsala UB, Göteborgs UB och Linköpings stiftsbibliotek kommer framöver att utgöra en gemensam teknisk plattform för såväl registrering av handskriftsmaterial som publicering av digitaliserat material.

Ett uppmärksammat digitaliseringsarbete görs i det så kallade Ravensbrückprojektet, som finansieras genom en amerikansk fundraisingkampanj. Medarbetare på UB digitaliserar och översätter polskspråkiga intervjuer av överlevande från tyska koncentrationsläger. Intervjuerna blir på det viset sökbara och tillgängliga för alla. Projektet avslutas 2017.

Tillsammans med den universitetscentrala avdelningen för Forskningsservice har flera medarbetare på UB under året varit engagerade i förberedelser inför lanseringen av det nya forskningsinformationssystemet LUCRIS. Systemet, som ska användas av forskare inom Lunds universitet, tas i bruk under 2016 och UB är IT-systemägare. På UB har vi bland annat arbetat med att integrera den nuvarande publiceringsdatabasen LUP i LUCRIS-systemet och med att förbättra kvaliteten för den metadata som ingår i systemet.

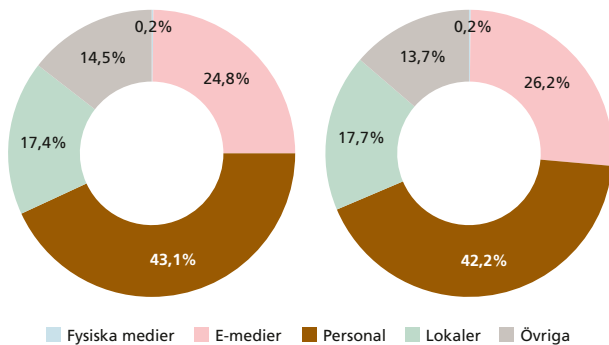
2015 började lagen om pliktleverans av elektroniskt material att gälla. Ett gemensamt leveranssystem av e-material från Lunds universitet till Kungliga biblioteket utvecklades därför på UB under året. Systemet, med namnet E-plikta (eplikt.lu.se), togs i drift under hösten.

Genom UB:s återkommande utställningar får vi möjlighet att visa upp våra samlingar. Under våren invigdes utställningen Var dags tryck som uppmärksammar delar av det så kallade pliktmaterial. Det är tryck från svenska tryckerier som enligt en lag från 1698 kommer till UB varje dag – allt från knattefotbollens nyhetsbrev och pizzamenyer till postorderkataloger och reklam. UB inleder med denna utställning en långsiktig satsning på att göra vardagstrycket mer tillgängligt.

Ett annat sätt att synliggöra våra samlingar är genom närvaro i sociala medier. Under året har UB:s facebookside liksom våra olika instagramkonton spridit inblick i och kunskap om vårt unika material till hela världen.

UB 2014, $\Sigma = 118\,762\,350$

UB 2015, $\Sigma = 123\,881\,000$



2.1 AVDELNINGEN FÖR FORSKNINGSOCH STUDIESERVICE

Avdelningens uppdrag är att ansvara för de funktioner och miljöer där vi möter forskare, lärare, studenter och allmänhet. Avdelningen har tre verksamhetsområden och ansvarar för informationservice inom UB, forsknings- och studiemiljö, hanterar utlån och ger stöd till forskare i den vetenskapliga publiceringsprocessen.

Avdelningens 22 medarbetare arbetar inom tre verksamhetsområden:

- Biblioteksservice
- Cirkulation
- Vetenskaplig kommunikation

Verksamhetsområdet Biblioteksservice

Verksamhetsområdet ansvarar för utveckling av den publika studiemiljön inom UB samt utvecklingsfrågor kring UB:s informationstjänst och den publika pedagogiska verksamheten inom UB.

Under 2015 har Biblioteksservice genomfört ett antal användarundersökningar på UB. Man vill undersöka vad UB:s användare anser om den publika studiemiljön idag, och se om detta kan ge en bra bakgrund till att genomföra ett antal förbättringsförslag till exempel när det gäller ljud, ljus och flexi-

bla studieytor. Resultatet sammanställdes i en rapport med ett åtgärdsförslag inför framtiden.

Ytterligare ett projekt som genomförts under året har varit en översyn av UB:s referenssamling för att skapa ett åtgärdsprogram för långsiktig hantering av samlingen framöver. Ett annat projekt har handlat om en genomgång av UB:s service i syfte att ge likvärdig service gentemot användare.

Verksamhetsområdet Cirkulation

Verksamhetsområdet hanterar service kring lån och framtagning av beställt material inom UB samt tillhörande depåverksamhet på Arkivcentrum Syd. Inom området ingår även hantering av fjärrlån och krav- och fakturahantering.

Under 2015 har verksamhetsområdet gjort en del omflyttningar av material. 600 hyllmeter flyttades till andra hyllor inom huset på Helgonabacken och cirka 200 hyllmeter flyttades till depå. Antalet tidskrifter som står i öppna samlingar minskades då de inte längre är så efterfrågade. Cirka 130 hyllmeter tidskrifter flyttades till depå under året. Man har genomfört flera olika revideringsprojekt av olika samlingar, både på Helgonabacken och depån. Detta som ett efterarbete till Den Stora Bokflytten 2012-2013. Under sommaren utfördes även ganska stora manuella korrigeringar i Lovisa för depåmaterial som hade fel materialkategori och placering inlagd.

Vid terminsstarten i september började man "trappa" alla beställda böcker. Detta innebär att alla användare får ett meddelande om att boken är framtagen, också om materialet är beställt via katalog -57.

Verksamhetsområdet Vetenskaplig kommunikation

Verksamhetsområdet arbetar med frågor kring vetenskaplig kommunikation, e-publicering, open access, bibliometri och forskningsdata. Man arbetar med att ge stöd till forskare i frågor som rör olika aspekter av den vetenskapliga publikationsprocessen, från själva publicerandet av de vetenskapliga texterna till statistiska analyser av publikationer och dess användning för utvärderings- och kartläggningssyften. Under hela 2015 har ett intensivt arbete pågått för att integrera den nuvarande publiceringsdatabasen LUP i Lunds universitets nyförvärvade CRIS (Current Research Information System), vilket skett i samarbete med avdelningen för Forskningservice. LUCRIS-systemet ska lanseras under 2016 och kommer att användas av forskare inom Lunds universitet. Hela biblioteksorganisationen inom Lunds universitet samarbetar kring systemet och en supportorganisation har byggts upp för att kunna ge bra stöd kring publiceringsfrågor med mera. Man har även under 2015 arbetat med att höja kvaliteten på den metadata som ingår i systemet. Denna används som utvärderingsunderlag i olika bibliometriska analyser på nationell nivå, och det är av stor vikt att kvaliteten på metadatan är hög.

Verksamhetsområdet har också arbetat aktivt med forskningsdata under året. Man har bland annat genomfört en kartläggning av hur fakulteterna arbetar med forskningsdata i nuläget, och hur de olika ämnesområdena inom Lunds universitet ser på behovet av hantering av forskningsdata i framtiden.

2.2 AVDELNINGEN FÖR SAMLINGAR

Avdelningen ansvarar för uppbyggnad, förvaltning och tillgängliggörande av fysiska och digitala samlingar. Den består av fyra verksamhetsområden:

- E-media
- Förvärv
- Handskrifter och specialsamlingar
- Metadata och katalogisering

Under 2015 hade avdelningen 47 medarbetare samt ett antal visstidsanställda och externt finansierade medarbetare.

Verksamhetsområdet e-media

Verksamhetsområdet ansvarar för inköp av e-resurser, support av söksystemet LUBsearch samt e-mediastatistik. Området samordnar också licensavtalen för de e-medier som finns inom LUB. I arbetet ingår samordning, hantering av kostnader kring avtalen och förhandling samt tillgängliggörande, utveckling, drift och support för system och innehåll. Verksamhetsområdet är sammankallande i arbetsgruppen för e-media samt referensgruppen för LUBsearch.

Tillgängliggörandet innebär att resurserna blir sökbara i de centrala systemen där metadata och proxy hanteras och länkservrar administreras. Här ingår också utveckling av systemen och bevakning nationellt och internationellt.

Verksamhetsområdet tar ut nationell statistik för e-resurserna och annan statistik (viktig inför bland annat förnyelseprocessen) – både på uppdrag från det egna verksamhetsområdet och från LUB.

Under året har licensgruppen haft cirka 20 leverantörmöten, fem ERM-utbildningstillfällen, två utbildningstillfällen i LUBsearch för studentvakter och nyanställda samt fyra utbildningstillfällen från EBSCO i LUBsearch och sex utbildningstillfällen i statistik.

Verksamhetsområdet är aktivt i mer temporära arbetsgrupper inom statistik och inom arbete med policy för förnyelser och uppsägning i samband med den nya finansieringsmodellen.

Verksamhetsansvarig på e-media har varit del av BIBSAM:s nationella förhandlingsgrupp för Nature-avtalet samt varit ordförande i den nordiska användargruppen för EDS (i Lund kallat LUBsearch) styrelse för att kunna samverka våra behov och önskemål gentemot systemleverantören.

I december anordnades ett seminarium "Från ax till limpa" där hela processen för e-media gick igenom, det vill säga från inköp till att titta på användningsstatistiken. Detta var ett önskemål som framkom vid fjolårets processkartläggning av e-media.

Under september uppgraderades LUBsearch. Länkservern Linksource ersattes av FullTextFinder. I samband med uppgraderingen gjordes ett antal systemförbättringar som ett resultat av fjolårets användarundersökning. Bland annat togs länkservermenyn bort när fulltext fanns och katalogposterna i Lovisa förbättrades.

Finansieringsmodellen, som arbetats fram under flera år, implementerades under 2015. Modellen anger hur förbrukningen av centrala medel för e-media ska fördelas på ett rättvist och hållbart sätt mellan olika resurser. Den största delen

av e-resurserna finansieras av centrala medel och finansiering av övriga e-resurser för Lunds universitet baseras numera i stor utsträckning på fakulteternas OH-siffror.

Libguiden "LUBsearch och elektroniska resurser" har översatts till engelska.

Verksamhetsområdet Förvärv

Enligt pliktexemplarslagstiftningen för dokument ansvarar UB för det nationella reservexemplaret och ska ta emot, bevara och tillhandahålla det svenska trycket för samtid och framtid. Det gäller allt från monografier, tidskrifter, dagstidningar, kartor & sjökort till okatalogiserat tryck som till exempel affischer, årsredovisningar, förenings- och företagstryck, varukataloger och reklam.

Verksamhetsområdet bedömer och fördelar allt inkommande tryck till berörda enheter, registrerar periodika, effekterar beställningar av dagstidningar, mikrofilm, karttryck och okatalogiserat tryck samt reklamerar och efterfrågar ej levererat tryck. 2015 skickade verksamhetsområdet 260 meter monografier till katalogisering och tidskrifterna växte med drygt 100 meter.

UB:s okatalogiserade tryck, det så kallade vardagstrycket, omfattar nästan 11 kilometer. I april var det vernissage för utställningen Var dags tryck som utforskar fyra teman: hälsa, politik, fritid och folkrörelser.

Frågan om hur många exemplar av tryckta avhandlingar som ska lämnas till UB utreddes. I augusti beslutades att avhandlingar som ventileras från och med 1 januari 2016 ska lämnas i fyra kompletta exemplar. I september avslutades LU-projektet om införande av e-plikt vid LU som verksamhetsområdet medverkade i. I oktober inledde UB och Kungliga biblioteket (KB) ett samarbete för att skapa enhetliga mallar för reklamationsärenden med pliktleverantörerna. I slutet av året var det så dags för verksamhetsområdets tre sektioner – Svensktryck, Vardagstryck och Dagstidningar – att flytta in i gemensamma lokaler.

Besök gjordes på Egmont, Malmö stadsarkiv samt på KB i Stockholm. Verksamhetsområdet tog under året emot 24 besök. Totalt 250 besökare – studenter, forskare, kolleger från Umeå och KB, gymnasister och allmänhet.

Verksamhetsområdet Handskrifter och specialsamlingar

Verksamhetsområdet ansvarar för handskrifter, personarkiv, bildsamlingar och äldre tryck (-1800), samt för bokbinderi, bokvård och strategiska frågor kring digitaliseringsverksamheten. Förvärvet har varit cirka 31 hyllmeter, däribland dagböcker efter konstnären Gösta Adrian-Nilsson (GAN) och en omfattande samling tryck från kinesiska kulturrevolutionen. Specialläsesalen, där verksamhetsområdets material läses, har haft 1860 besökare under året och 4739 lokala lån (handskrifter, bilder och äldre tryck).

Bokbinderi och bokvård har utfört 2382 bokvårdande åtgärder (bindningar, lagningar, plastningar och tillverkning av kapslar).

Under 2015 inleddes en löpande digitalisering av handskriftsmaterial (0,5 HTE) och en externfinansierad satsning på Gunnar Jarrings östturkiska handskriftssamling. Ett extern-

finansierat projekt resulterade i en webbportal till specialsamlingarna som presenterar ett ämnestematiskt urval av digitaliserat äldre tryck och handskrifter (totalt cirka 6 000 dokumentsidor). Databasen Alvin, som utvecklas i samarbete med Uppsala UB, Göteborgs UB och Linköpings stiftsbibliotek togs i drift och kommer framöver att utgöra en gemensam teknisk plattform för såväl registrering av handskriftsmaterial som publicering av digitaliserat material. En omfattande fundraisingkampanj i USA har genererat medel (2,9 miljoner) för ett projekt som avser att digitalisera och översätta polskspråkiga intervjuer av överlevande från tyska koncentrationsläger. Projektet inleddes våren 2015 och beräknas avslutat hösten 2017.

Verksamhetsområdet Metadata och katalogisering

Verksamhetsområdet ansvarar för katalogisering av tryckt och elektroniskt material. Böcker och tidskrifter katalogiseras i Libris och förs över till det lokala bibliotekssystemet Lovisa och söksystemet LUBsearch. Den största delen av verksamheten omfattar katalogisering av det tryckta svenska pliktmaterial. Det totala antalet katalogposter för tryckt material under 2015 var 31 624.

För att öka sökbarheten av UB:s fysiska samlingar fortsatte retrokatalogisering av katalog 58, en kortkatalog över UB:s samlingar 1958-1975, och katalogisering av UB:s Äldre Samling, det vill säga böcker tryckta före år 1800. Personal från verksamhetsområdet deltar även med katalogiseringsinsatser vid digitalisering av äldre tryckt material.

Under 2015 påbörjade verksamhetsområdet ett externfinansierat projekt för att katalogisera och göra Einar Hansens unika bokhistoriska samling sökbar i Libris. Antalet katalogposter under 2015 blev 3241.

Ett pilotprojekt i katalogisering, som innebär att UB katalogiserar nytt material för Medicinska fakultetens bibliotek, utvidgades under 2015 och omfattade förutom Biomedicinskt center även Health Science Center.

För att förbättra tillgängligheten till e-media utförs en berikning av e-mediaposter. Verksamhetsområdet ansvarar även för bibliografiskt underhåll av det lokala bibliotekssystemet Lovisa för att säkra katalogens bibliografiska kvalitet.

2.3 AVDELNINGARNA FÖR SAMVERKAN SAMT STAB OCH ADMINISTRATION

Under större delen av 2015 var avdelningen för Samverkan sammanslagen med avdelningen för Stab och administration på grund av avdelningschefen för Samverkans föräldraledighet. Därför presenteras dessa avdelningar tillsammans i årets verksamhetsberättelse.

Avdelningen för Samverkan ansvarar för samordnande funktioner inom LUB-nätverket, internt inom UB och externt mot omvärlden. Avdelningen består av fem medarbetare och har två verksamhetsområden:

- Kompetensutveckling och kommunikation
- Samordning och kvalitet

Avdelningen för Stab och administration ansvarar för övergripande strategiskt arbete och administrativt stöd. Avdelningen ska även vara ett ledningsstöd för universitetsbibliotekarien och biblioteksstyrelsen. Inom avdelningen finns också hantering av

ekonomi- och personalärenden, arbetsmiljöfrågor, säkerhet och vaktmästeri. Avdelningen har tre verksamhetsområden:

- Ekonomi och lokaler
- Lednings- och projektstöd
- Personal

Avdelningen använder sig enbart formellt av verksamhetsområden och arbetar istället internt med funktioner. Vid årets slut bestod avdelningen av elva medarbetare.

Verksamhetsområdet Kompetensutveckling och kommunikation

Området ansvarar för samordning av kompetensutveckling och kommunikation inom UB och LUB. Här inkluderas även webbansvar. Området bedriver också pedagogisk utvecklingsverksamhet och ansvarar för UB:s utställningar.

En central del av verksamhetsområdets arbete innebär att tillsammans med den LUB-gemensamma arbetsgruppen för kompetensutveckling planera för och administrera de olika aktiviteterna inom LUB:s kompetensutvecklingsprogram. Området är även engagerat i kompetensutveckling inom ramen för Lärosäten Syd.

Under året har verksamhetsområdet lett arbetet med att ta fram en kompetensplan för UB. Planen innehåller en kartläggning av befintlig kompetens, analys av kommande kompetensbehov samt förslag på kompetensutvecklingsområden att fokusera på under de kommande tre åren.

En annan viktig del av områdets verksamhet rör kommunikation inom och utom biblioteksnätverket och UB. Första halvan av året präglades av att tillsammans med andra delar av nätverket ta fram en ny webbplats för LUB, som invigdes 1 juli. Under året har UB:s internkommunikationsstöd, som togs fram förra året och som består av ett system för mötesstruktur och kommunikationskanaler, börjat tas i anspråk i allt större utsträckning. Arbetet presenterades även på NUAS Communication Conference, Stockholm 14–16 juni. För att alla medarbetare ska kunna använda de olika kommunikationsverktyg som föreslås, organiserade området kortare kurser. Det löpande arbetet med UB:s närvaro i sociala medier som Facebook och Instagram har också letts av området.

Verksamhetsområdet har deltagit i universitetets gemensamma projektgrupp kring utvecklingen av MOOC-kurser och ingått i styrgruppen för det nationella nätverket för forskningsbibliotekens pedagogiska roll. Utbildningstillfällen och kontakt med användarna av textmatchningsverktyget Urkund, vilket fakulteterna använder i allt större utsträckning, ingår också i verksamhetsområdets arbete.

Verksamhetsområdet Samordning och kvalitet

Under 2015 etablerades de professionella medarbetarnätverken, där medarbetare som arbetar med samma arbetsprocess ingår. Vid slutet av året fanns 12 nätverk med mellan 15 och 50 medlemmar. Nätverken hålls samman via e-postlistor, ibland kompletterade med andra digitala kommunikationsformer.

I samarbete med universitetets planeringsavdelning gjordes under 2015 en uppdatering av LUB:s riskhanteringsprocess. Identifieringen av händelser som kan innebära en risk för att LUB inte når sina mål ska göras av de strategiska grupperna tillsammans med LUB:s ledningsgrupp och dess arbetsgrup-

per. En värdering av riskerna enligt den nya processen gjordes under hösten. De största riskerna utgörs liksom tidigare av att kostnaderna för elektroniska medier blir för höga, och att kvaliteten på bibliotekens stödsystem blir svår att upprätthålla.

Varje år samlas statistik över föregående års verksamhet vid biblioteken in. Större delen av uppgifterna ingår i den nationella biblioteksstatistiken, som Kungliga biblioteket ansvarar för. Inför statistikinsamlingen för 2015 tog LUB fram frågor av lokalt intresse, som framöver ska komplettera den nationella statistiken. Samtidigt pågick under året ett arbete som syftade till att förbättra beslutsunderlagen för utveckling av bibliotekens samlingar av elektroniska media. Arbetsgruppen för e-mediastatistik föreslår definitioner och kategorier för beskrivning av e-media, och hur användning och kostnader för e-media ska presenteras. Dessutom rekommenderar gruppen att en ny arbetsgrupp undersöker möjligheten att använda universitetets system Kuben för uppföljning och analys, samt att ett nytt system byggs för intern hantering av e-mediastatistik.

Under året medverkade kvalitetssamordnaren i arbetet med att bygga upp ett nytt nätverk för de akademiska bibliotekens kvalitetsarbete (ABK-nätverket). Nätverket arrangerade en träff i Uppsala i juni med temat "Bibliotekens bidrag till lärosätens kvalitet och utveckling". Inom ramen för LIBER, nätverket för de europeiska forskningsbiblioteken, genomförs under 2015/2016 en koordinerad LibQUAL-undersökning. LibQUAL är en metod att mäta användarnas syn på kvalitén i vår service. Kvalitetssamordnaren deltar i en pilotgrupp för detta projekt.

Verksamhetsområdet Ekonomi och lokaler

UB har ett eget vaktmästeri, vars uppgifter består av allmänt underhåll, transporter, posthantering, lokalfrågor och säkerhetsfrågor. Vaktmästeriets förman är också bibliotekets miljösamordnare. Vaktmästarna har gjort en tjänstekatalog och utifrån den sett över sina rutiner.

En ny intendent som rekryterats under året arbetar bland annat med byggfrågor och flyttrockader. Detta har varit en prioriterad uppgift eftersom två organisationer under året flyttat samman på Helgonabacken. Ombyggnationen av plan 7 är klar och inflyttning skedde under våren 2015. Parallellt med ombyggnaden installerades det en sprinkleranläggning i huset. Anläggningen är av en modern typ som inte utgör de gamla vattensprutande typernas fara för böcker. I stället sprider den vad som närmast kan beskrivas som en tät dimma. Hela det gamla huset och allt publikt på entréplanet kommer att ingå i detta brandskydd. Ombyggnationen finansierades med särskilda medel från förvaltningen avseende samgåendet UBH och UBT.

Verksamhetsområdet Lednings- och projektstöd

Administrationn har börjat ge samordnat administrativt stöd, ett projektkontor, till alla projekt inom UB. Även de projekt som initieras av LUB-ledningsgrupp får stöd av projektkontoret. Inom avdelningen samordnas interna planer och riktlinjer liksom inköpsfrågor och mötes- och konferensadministration. Man har tillsammans med verksamhetsområdet för kommunikation tillsatt en tvärgrupp som ansvarar för informationsflöden inom UB och även till UB, till exempel när det gäller information från LU. Administrationen medverkar också i

tvärgrupper för likabehandling och för administration och stöd för praktikanter, både utländska studenter via EU-projekt och svenska praktikanter.

Verksamhetsområdet Personal

Verksamhetsområdet ger kvalificerat stöd till UB:s ledning och medarbetare i personalärenden som rekrytering, arbetsmiljösamordning, rehabilitering med mera. Det samarbetar särskilt med verksamhetsområde kommunikation och kompetensutveckling när det gäller UB-medarbetarnas kompetensutveckling och stöd för praktikanter.

2.4 AVDELNINGEN FÖR IT OCH SUPPORT

Avdelningen för IT och support ansvarar för utveckling, drift, support och förvaltning av UB:s system och digitala resurser. Avdelningen har två verksamhetsområden:

- Support och service
- Drift och utveckling

Under verksamhetsåret har avdelningen bestått av 14 medarbetare (13,8 tjänster). En medarbetare lämnade sin tjänst vid årsskiftet för annat arbete inom LU. I juni projektanställdes en systemutvecklare för arbete i LUCRIS-projektet, tjänsten övergick i tillsvidareanställning i slutet av året.

Support och service

Inom verksamhetsområdet ingår daglig IT-support till UB:s medarbetare samt reproduktion, kopiering och digitalisering av UB:s samlingar.

Under sommaren 2015 byttes alla studentdatorer ut mot nya. Antalet studentdatorer minskade med cirka 20 stycken eftersom efterfrågan på studentdatorer inte är lika stor nu som den var för tre år sedan. Utskrifts- och kopieringslösningen har under året färdigställts så att alla användare (både LU-anknutna och externa) kan använda det. Det gamla systemet har tagits bort. UB-medias verksamhet har under året flyttat in i nya lokaler i huset och i samband med flytten så har verksamhetsområdet utvecklat sina arbetsrutiner. Service över disk har försvunnit och samarbetet med informationsdisken har utvecklats. Ytterligare en arbetsstation för digital fotografering har upprättats där framför allt material från handskriftssamlingar digitaliseras.

Verksamhetsområdet fortsätter även sitt samarbete med LU-kortet och under 2015 utfärdades 3 781 LU-kort på UB. Kortstationen har under året flyttats till entréplan.

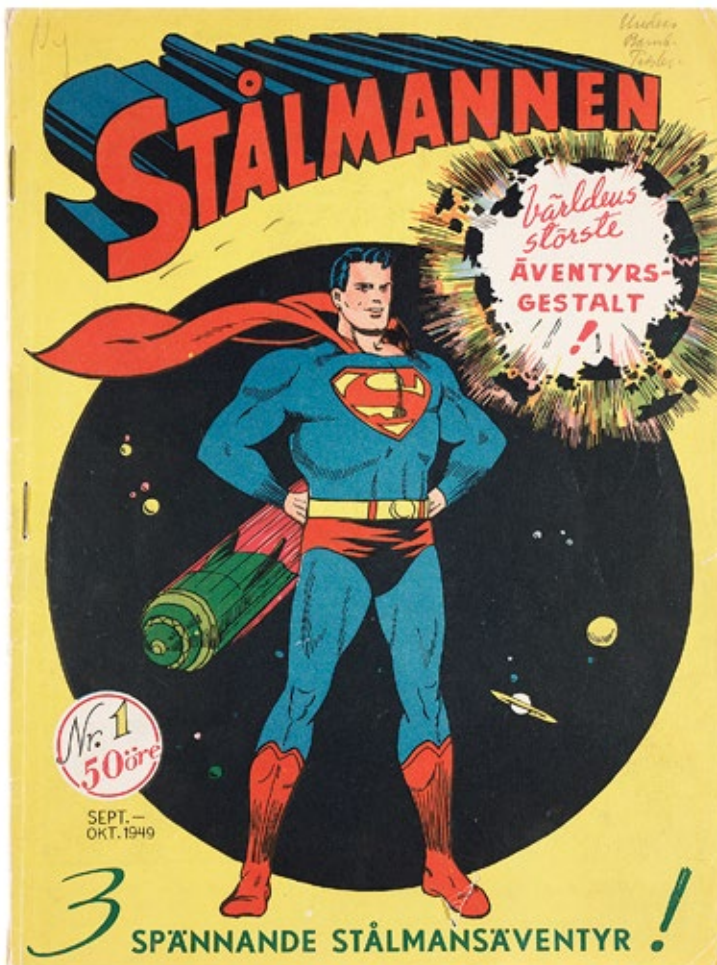
Drift och utveckling

Inom verksamhetsområdet arbetar programmerare, bibliotekariéer och IT-tekniker med drift och utveckling av våra gemensamma system.

UB:s systemlandskap har under året utökats med LUCRIS som är LU:s system för forskningsinformation. UB är nu IT-systemägare för LUCRIS. Ett gemensamt leveranssystem av e-material från Lunds universitet till Kungl. Biblioteket har också utvecklats i samarbete med verksamhetsområdet Vetenskaplig kommunikation. Systemet, med namnet E-plikta (eplikt.lu.se) togs i drift under hösten. Utvecklingen av bibliotekssystemet

Lovisa 2015 bestod av ett helt nytt webbgränssnitt som lanserades i mars. På hösten presenterade vi sedan ett helt nytt mobilgränssnitt.

Verksamhetsområdet har även utvecklat en portal åt Statsvetenskapliga institutionen där allt som publicerats av Herbert Tingsten finns att läsa i fulltext. Systemet beräknas bli klart för driftsättning första kvartalet 2016.



Första numret av serietidningen Stålmannen. Exemplaret finns i UB:s samlingar.

3. Fakultets- samt USV-biblioteken

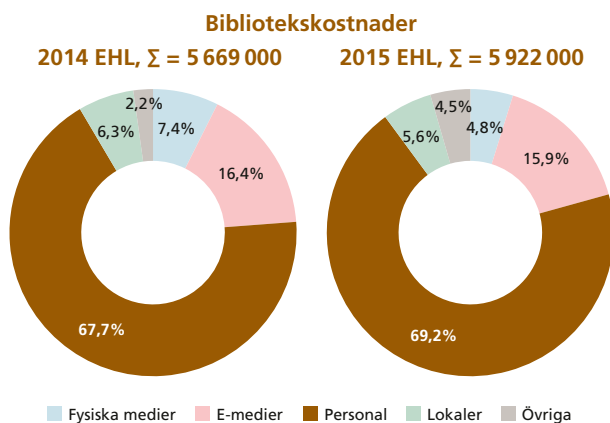
I detta avsnitt presenterar vi biblioteken vid Lunds universitets fakulteter samt de bibliotek som ligger utanför fakultetsorganisationen och tillhör Lunds universitets särskilda verksamheter. Vi beskriver hur verksamheten fungerar och berättar om intressanta händelser som skett under året.

3.1 EKONOMIHÖGSKOLANS BIBLIOTEK

Biblioteket vid Ekonomihögskolan har till uppgift att stödja studenter, forskare och lärare vid fakultetens sex ämnesinstitutioner och forskningsinstitut. Verksamheten bygger på universitetets strategiska plan och dess huvudområden informationstjänster, stöd till forskning, stöd till utbildning och lärande samt fysiska och virtuella lärandemiljöer. Organisatorisk placering är vid fakultetskansliet.

Personal och ekonomi

Personalen består av fakultetsbibliotekarien och sex bibliotekari-er, var och en med sina särskilda ansvarsområden. Samtliga har varit verksamma i biblioteks nätverkets (LUB:s) arbetsstruktur, dess olika grupperingar och e-postlistor. Några personer har deltagit i större eller mindre LUB-gemensamma projekt. Här kan särskilt nämnas arbete med den LUB-gemensamma webben, översyn av gemensam servicenivå och kartläggning av resursbehov för ökad tillgänglighet och likabehandling. Fle-rtalen av personalen har också deltagit i universitetets och LUBs kompetensutvecklingsprogram. Under sensommaren gjorde hela bibliotekets personal ett studiebesök på biblioteket vid Copenhagen Business School. På kvällar och lördagar beman- nas biblioteket av timanställda studenter.



Lokaler

Antalet besökare har varit relativt konstant i jämförelse med tidigare år. Det är fortsatt stor efterfrågan på studie- och grupparbetsplatser. Under året har vi köpt in många nya sitt- möbler och renoverat en del äldre möbler. Det mest uppskat- tade tillskottet är dock att vi har köpt in 24 nya individuella och avskärmade studiearbetsplatser med belysning och eluttag. Studiemiljön har alltså avsevärt förbättrats under 2015, vilket har rönt stor uppskattning bland studenterna.

Kursböckerna är placerade i ett särskilt rum och har fått en förenklad uppställningsordning under året. En öppen sökdator

för bibliotekskatalogen Lovisa har placerats i detta rum. De andra tillgängliga studentdatorerna för utskrifter, kopiering och skanning kräver inloggning. Övriga tryckta böcker har en central placering i lokalerna mellan kurslitteraturen, de publika datorerna och de tysta läsplatserna. En samling med böcker av Nobelpristagarna i ekonomi (eg. Sveriges Riksbanks pris i ekonomisk vetenskap till Alfred Nobels minne) har brutits ut ur befintligt bestånd och fått egen hyllplacering.

Verksamhet

Antalet lokala lån har legat på samma nivå som tidigare år, medan antalet fjärrlån har ökat en aning. Det är fortsatt hög efterfrågan på kursböcker för utlån liksom på referensexem- plaren som lånas ut som läsesalslån. Det är snabb omsättning på kurslitteraturen som ofta kommer i nya upplagor. Endast ett begränsat antal av kursböckerna finns nedladdningsbara i elektronisk form. Under året har arbetet med bibliotekets förvärvspolicy intensifierats på väg mot ett mer systematiskt medieförvärv.

Biblioteket har en undervisande bibliotekarie för grund- och masterstudenter som har bedrivit undervisning på fakultetens alla utbildningsprogram (kandidat-, magister- och master- program i ekonomi och systemvetenskap). Undervisningen beställs av lärarna och är ämnesinriktad för kurser på olika nivåer. Dessutom ger biblioteket undervisning inom akademisk hederlighet och samarbetar med Ekonomihögskolans funktion "Academic Skills Services".

Antalet undervisningstillfällen har ökat under året liksom antalet deltagare i dem. Utöver gruppundervisning erbjuder vi även tjänsten "Boka bibliotekarie" för handledning enskilt eller i mindre grupper. Denna tjänst har samma popularitet som tidigare och utnyttjas av såväl studenter som doktorander och forskare. Ämnesguiderna – Libguides – har berikats och förbättrats under året.

Bibliotekets stöd till doktorander och forskare är nu satt i drift och väl etablerad. Aktiviteterna har varit ett antal workshopar/ föreläsningar för doktorander på de största institutionerna, workshop för en grupp forskare och individuell handledning. Fortsatt rådgivning i frågor kring open access-publicering och inmatning av publicering har också varit centralt. Forskarstöds- bibliotekarien har även arbetat mycket med förberedelser för införandet av det nya systemet för forskningsinformation – LUCRIS – också på central universitetsnivå.

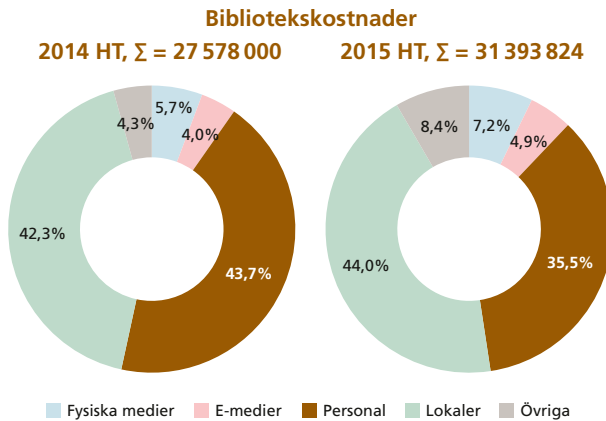
3.2 HT-BIBLIOTEKEN

Biblioteksverksamheten inom fakulteterna för Humaniora och teologi är samlad i en organisatorisk enhet, HT-biblioteken.

Biblioteken är stödverksamhet för fakulteternas forskning och utbildning samt en resurs för allmänheten.

Personal och ekonomi

Fakultetsbibliotekarien är chef över HT-biblioteken och är direkt ansvarig inför dekanus. I slutet av 2015 hade HT-biblioteken 23 medarbetare och 10 studentmedarbetare.



Lokaler

Sedan 2014 består HT-biblioteken av två bibliotek: LUX- och SOL-biblioteket. HT-biblioteken har även verksamhet på Campus Helsingborg. HT-biblioteken har stora fysiska samlingar som behöver gås igenom, detta är ett arbete som kommer att fortsätta länge framöver. Under 2015 har äldre böcker och tidskrifter katalogiserats och blivit tillgängliga för användare. En del av materialet placeras på HT-biblioteken och en del depåläggs. En större mängd dubletter har gallrats. Under 2015 påbörjades även ett arbete med att SOL-biblioteket ska övergå till Dewey Decimal Classification som hylluppställningssystem. LUX-biblioteket har redan detta system.

Verksamhet

HT-biblioteken har så kallade ämnesbibliotekarier. En ämnesbibliotekarie har ansvaret för undervisningen, det initiala forskningsstödet samt förvärv för sina ämnen eller institutioner. Ämnesbibliotekarierna ska fungera som en länk mellan biblioteket och ämnena och möjliggöra att verksamheten utgår från studenternas, lärarnas och forskarnas specifika behov inom respektive ämne. Utgångspunkten är att närheten mellan biblioteket och ämnena är en förutsättning för att vi ska kunna arbeta både med kvalitet och vara resurseffektivt. Under 2015 har HT-biblioteken internt haft fokus på diskussioner kring frågor som rör ämnesbibliotekariearbetet.

Majoriteten av medarbetarna på HT-biblioteken fungerar som ämnesbibliotekarier men utöver det arbetar alla även med en eller flera specialfunktioner. Vissa personer arbetar enbart med en sådan inriktning. Arbetet med att anpassa arbetsformerna och att ha tydliga verksamhetsområden har skett under en längre tid men först när LUX-biblioteket kom på plats 2014 har det gått att arbeta mer konsekvent efter detta. Under 2015 har rutiner och arbetsfördelning kommit allt mer på plats.

För att tydliggöra bibliotekets undervisning har det skapats undervisningsplaner för respektive ämne under 2015. Dessa kommer HT-biblioteken att fortsätta att vidareutveckla. Inom forskningsstödet har året dominerats av arbete med och

förberedelser inför övergången till LUCRIS. Det har även varit mycket fokus på frågor rörande forskningsdata där HT-biblioteken kommer att arbeta med ett projekt tillsammans med Samhällsvetenskapliga fakultetens bibliotek under 2016.

En mer omfattande årsberättelse finns på HT-fakulteternas webb <http://www.ht.lu.se/om-fakulteterna/organisation/ht-biblioteken/>.

3.3 JURIDISKA FAKULTETENS BIBLIOTEK

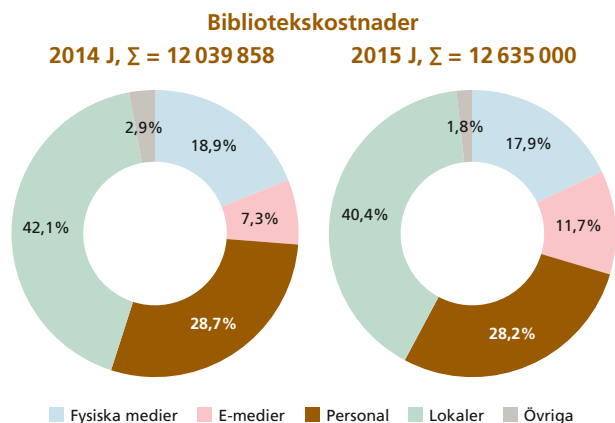
Juridiska fakultetens bibliotek tillgängliggör en av Nordens största samlingar av juridisk litteratur. I samlingen ingår bland annat förberedande arbeten, lag, praxis och doktrin, med betoning på svensk, övrig nordisk, tysk, brittisk, fransk och amerikansk rättsvetenskap samt teori och metod. Här finns också material som är av intresse för annan ny rättsvetenskaplig forskning vid fakulteten. Biblioteket är ett europeiskt dokumentationscentrum.

Biblioteket ger service till Juridiska fakultetens studenter och medarbetare, till Lunds universitet samt till allmänheten. Man prioriterar fyra områden:

- Att tillhandahålla och bereda åtkomst till information inom det rättsvetenskapliga området
- Att tillhandahålla ett sömlöst, situationsanpassat och effektivt stöd till fakultetens forskare och forskning
- Att tillgodose studenternas behov av att utveckla sin informationskompetens och bidra till att förbättra deras förmåga att söka och värdera information
- Att erbjuda stimulerande studie- och lärandemiljöer i biblioteket.

Personal och ekonomi

I Juridiska biblioteket arbetar sex bibliotekarier. Studenter på juristprogrammet arbetar i lånedisk och med databasgenomgångar. Biblioteket omsatte 12 635 000 SEK år 2015.



Lokaler

Fakultetens biblioteksverksamhet är samlad i en lokal fördelad på fyra våningsplan som innehåller en stor tyst läsesal, grupp- rum, arbets- och läsplatser, datasalar och flera rum och ytor med öppna hyllor respektive kompakthyllor.

Verksamhet

Utöver den löpande verksamheten har biblioteket varit fakultetens representant i arbetet med universitetets nya forsk-

ningsinformationssystem LUCRIS. Vidare har biblioteket varit delaktigt i fakultetens MOOC "European Business Law" och har producerat ett antal filmer för Lärarlyftet och Juristverkstan samt instruktionsfilmer för informationssökning i databaserna EUR-lex, Curia och HUDOC.

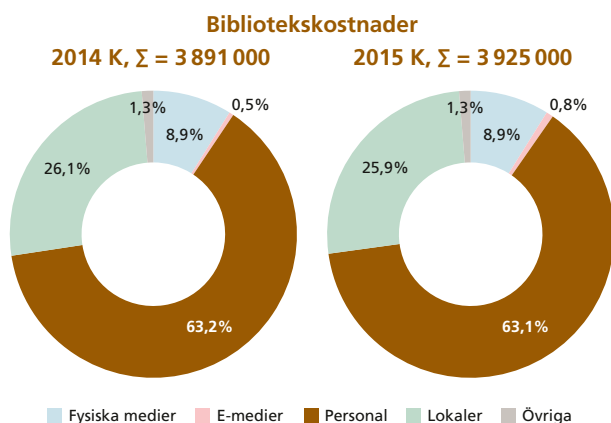
Det kan även nämnas att Juridiska biblioteket under året har arbetat med ett utvecklings- och utvärderingsprojekt initierat av biblioteksnämnden som avslutades i december samt en stor tidskrifts genomgång.

3.4 KONSTNÄRLIGA FAKULTETENS BIBLIOTEK

Konstnärliga fakultetens tre bibliotek strävar efter att ge studenter och personal tillgång till information och bra studiemiljöer.

Personal och ekonomi

Vid Musikhögskolan arbetar tre bibliotekarier, sammanlagt 2,75 tjänster och vid Konsthögskolan och Teaterhögskolan arbetar en bibliotekarie på heltid uppdelat på 70 respektive 30 procent. En fakultetsbibliotekarie arbetar 25 procent med att samordna biblioteken samt att representera fakulteten i frågor som rör bibliotek.



Lokaler

Fakultetens bibliotek är placerade på Musikhögskolan, Teaterhögskolan och Konsthögskolan i Malmö. För att ännu bättre tillgodose våra besökares behov och definiera bibliotekens uppdrag har bibliotekspolicyn från 2007 uppdaterats. Den nya policyn ligger på fakultetens hemsida: http://www.performingarts.lu.se/sites/performingarts.lu.se/files/bibliotekspolicy_for_konstnarliga_fakultetens_bibliotek.pdf

Verksamhet

Fakultetsbibliotekarien har under året deltagit i en arbetsgrupp som arbetar med att ta fram en policy för gemensam service-nivå för Lunds universitets bibliotek (LUB). Arbetet med LUCRIS har också tagit mycket tid i anspråk. Bibliotekens medarbetare har deltagit i nätverksträff för bibliotekarier vid Konstnärliga forskarskolan i maj 2015.

Musikhögskolans bibliotek

Trenden med ökade besöksiffror har planat ut och vi har ungefär 100 besök dagligen. Vi ser att biblioteket har blivit en mötesplats och att vi även besöks flitigt via vår ämnesguide "Musikhögskolan i Malmö". Antalet besök på vår ämnesguide hänger också samman med den satsning på undervisning och

handledning som präglat verksamheten under de senaste åren. Arbetet med att retroaktivt katalogisera material i den nationella databasen Libris fortsätter. Musikhögskolan har mottagit ett antal donationer av privatpersoner under året med både musikinspelningar och musiktryck. En del av materialet har vi införlivat i våra samlingar men den största delen har vi delat ut till studenter.

Konsthögskolans bibliotek

Biblioteks- och informationssökningsundervisning till studenter på skolans samtliga program har genomförts, även till utbytesstudenter och doktorander. Handledning inför examensarbeten på kandidat- och masternivå har erbjudits. Då Konsthögskolans lokaler ska sägas upp har en del arbete lagts på att påbörja planeringen inför en flytt. Bibliotekarien har deltagit i ARLIS (Art Libraries Society) konferens i Umeå 2015.

Teaterhögskolans bibliotek

Arbetet med att katalogisera bibliotekets bestånd i Libris och Lovisa har prioriterats under 2015 och det mesta är nu inlagt. Biblioteks- och informationssökningsundervisning till studenter på skolans samtliga program har genomförts. Vi har även erbjudit handledning inför examensarbetets skriftliga del.

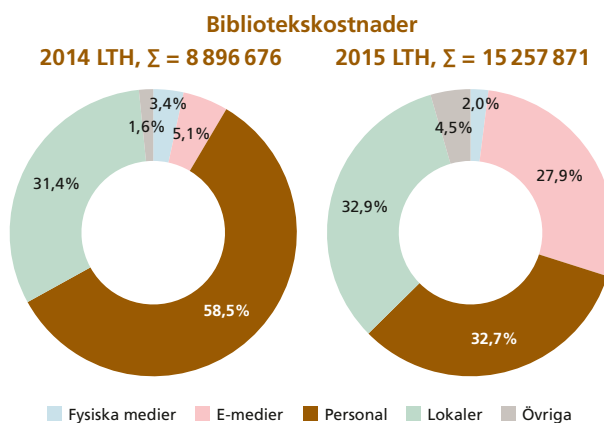
3.5 LUNDS TEKNISKA HÖGSKOLAS BIBLIOTEK

Lunds tekniska högskolas bibliotek ska ge användarnära service till fakultetens studenter och forskare samt till en intresserad allmänhet. I LTH:s bibliotek ingår Biblioteket för arkitektur & design, E-husets bibliotek, LTH Studiecentrums bibliotek, V-husets bibliotek, Fysik- och astronomibiblioteket, Kemicentrums bibliotek och Matematiska biblioteket. De tre sistnämnda tillhör även Naturvetenskapliga fakulteten.

Personal och ekonomi

Biblioteken vid A-huset, E-huset, V-huset och LTH Studiecentrum har nio medarbetare. Totalt arbetar 14 medarbetare inom LTH:s bibliotek (inkluderat personal vid de delade biblioteken). Timanställd personal håller öppet LTH Studiecentrums bibliotek under kvällar och helger.

Biblioteken vid LTH:s bibliotek omsatte cirka 15 miljoner under 2015. Införandet av den nya e-mediamodellen inom LUB har inneburit att Lunds tekniska högskolas bibliotek har fått extra anslag från fakultetsmedel till inköp av e-media.



Lokaler

V-husets bibliotek har tillfälligt varit på Kemicentrum eftersom V-huset renoveras. Biblioteket flyttar tillbaka till det nyrenoverade huset under sommaren 2016. De övriga biblioteken finns i A-huset, E-huset, LTH Studiecetrum, Fysicum, Kemicentrum och Matematikcentrum.

Verksamhet

LTH:s bibliotek genomförde under våren 2015 uppsökande verksamhet för en institution där det inte finns ett husbibliotek. Syftet med projektet var att nå ut till forskarna på ett annat sätt än genom besök i det fysiska biblioteket. Bibliotekarierna som ingick i projektet fick en nära kontakt med forskarna som gavs möjlighet att fråga om bibliotekets service och resurser på ett enkelt sätt.

Vi har gjort publiceringsöversikter för ett antal avdelningar där vi tagit fram deras publiceringsmönster. Vi har tagit fram vilka tidskrifter som är aktuella inom deras ämnesområden och gjort jämförelser över tid som visat på att det finns ett ökat intresse för att publicera sig i open access-tidskrifter.

Vi har förbättrat och uppdaterat våra undervisnings- och ämnesguider och gjort nya guider för masterstudenter och referenshantering.

För att underlätta för våra användare har vi ändrat våra rutiner för utlån av fjärrlån så att användaren får ha materialet så länge som möjligt utan att behöva be om förnyelse.

Två medarbetare har deltagit med en film i tävlingen Digidel. Tävlingen gick ut på att göra en film på 1 minut som skulle beskriva hur du lånar en e-bok på ditt bibliotek. Filmen finns på <https://www.youtube.com/watch?v=EZOanKBOs0g>

Under året har vi haft diskussioner om den organisatoriska tillhörigheten för de bibliotek som tillhör både den tekniska och naturvetenskapliga fakulteten. Det är beslutat att från och med 2016 ingår Matematiska biblioteket i LTH:s bibliotek. Fysik- och astronomibiblioteket och Kemicentrums bibliotek ingår i Naturvetenskapliga fakultetens bibliotek.

3.6 BIBLIOTEK OCH IKT VID MEDICINSKA FAKULTETEN

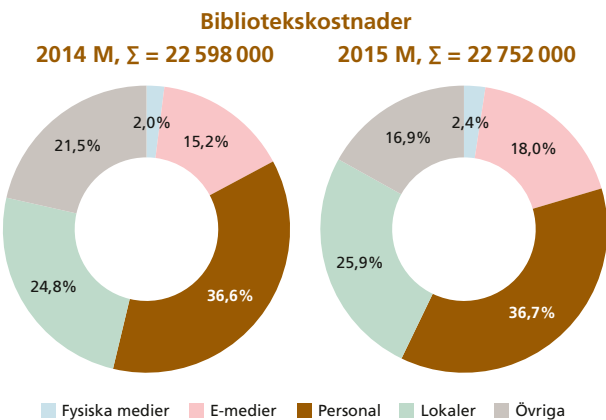
Bibliotek och IKT vid Medicinska fakulteten (BIKT) har ett brett uppdrag och ska ge effektiv service och kvalificerat stöd till forskning, utbildning och administration och bidra till att göra fakulteten till en fortsatt attraktiv arbetsplats och lärandemiljö.

Personal och ekonomi

BIKT består av 35 medarbetare: bibliotekarier, supporttekniker, servertekniker, webbprogrammerare, pedagogiska utvecklare, projektledare och forskningskommunikatör. Enhetens medarbetare är verksamma över hela fakulteten det vill säga i Lund, Malmö och Helsingborg.

En utvärdering av 2014 års organisationsförändring genomfördes. För medarbetare har trivseln ökat markant men stress och kommunikationsutmaningar kvarstår. Den nya organisationen har lett till ökad tydlighet och underlättat ett mer proaktivt och projektorienterat arbetssätt.Handlednings-, rådgivnings- samt projektuppdrag som erbjuds av BIKT-medarbetare efterfrågas i allt högre grad. Utvärderingen har lett fram till förslag på mindre organisatoriska justeringar.

BIKT har arbetat vidare med den ekonomiska modellen för finansiering och uppföljning av verksamheter inom BIKT. Verksamheten omsatte totalt drygt 47,6 miljoner kronor under 2015, varav biblioteksverksamheten omsatte drygt 22,7 miljoner.



Lokaler

Studiecetrumens välbesökta lokaler fortsätter spela en viktig roll. Frågor kring bibliotekslokaler har varit aktuella under året. Ett förslag till nytt upplägg för lärandecentrum på CRC har tagits fram. Utredningen har siktat på en ökad koordinering mellan BIKT och grundutbildningsorganisationen då samarbetsavtalet med SUS upphör.

Dessutom har BIKT tillsammans med fakultetens grundutbildningsorganisation inventerat studiemiljöer inom fakulteten. Inventeringen resulterade bland annat i förändrade finansieringsupplägg. BIKT överläter lokalansvar till fakultetens grundutbildningsorganisation medan enheten vidareutvecklar sin roll som tjänsteleverantör inom de fakultetsgemensamma studerandemiljöerna.

Verksamhet

Inom biblioteksverksamheten sker en fortsatt anpassning av tjänster till forskarnas, lärarnas och studenternas förändrade behov. Tillgängliggörande av media och andra resurser samt arbetet med synliggörandet av fakultetens egen kunskapsproduktion fortsätter. Enheten strävar efter att samordna och fördjupa det forskningsnära stödet, genom att utveckla sitt samarbete med fakultetens forskare och forskargrupper. Vår samlade plattform för forskarstöd, som bland annat innefattar leverans av litteratursökning, nyhetsbevakning av selekterade forskningsområden och bibliometriska analyser, har konsoliderats under 2015. Satsningar på portfolioverktyg, riktade nyhetsbrev, utökad informationssökningsuppdrag och referenshanteringssupport är andra exempel. Enhetens medarbetare har varit drivande i införandet av ORCHID (unikt forskar-ID inom LU) och stöd till forskare kring detta.

I vanlig ordning har BIKT genomfört ett stort antal undervisningsuppdrag. Fakultetens kontaktbibliotekarier genomförde i samverkan med Studieverkstaden skriverworkshopar om akademiskt skrivande för studenter. Att arbetet också fortsätter i egen regi är ett exempel på hur bibliotekariernas kompetens idag går utanför de traditionella områden biblioteken verkar inom.

Pedagogiskt utvecklingsarbete har fortsatt under året som ett stöd och komplement till bokad handledning för studenter och integrerats i undervisningen på utbildningsprogrammen. Under året har en av enhetens medarbetare deltagit i LU-gemensamt arbete kring framtagning av en MOOC om akademiskt skrivande och vetenskaplighet. BIKT-pedagogerna har vidareutvecklat sina stöd och utbildningsinsatser för hantering av verktyg för digitalt lärande och lärplattformen Moodle har etablerats på biomedicinska programmet.

3.7 NATURVETENSKAPLIGA FAKULTETENS BIBLIOTEK

Bibliotekets uppdrag är att stödja den forskning och utbildning som bedrivs inom fakultetens ämnesområden: astronomi, biologi, fysik, geologi, kemi, matematik, medicinsk strålningsfysik, miljövetenskap, molekylärbiologi, naturgeografi och teoretisk fysik samt viss verksamhet på MAX IV-laboratoriet.

Genom att utveckla digitala och fysiska samlingar och ge support till forskare, lärare och studenter i nära anslutning till kärnverksamheten bidrar biblioteket till en högkvalitativ forsknings- och lärandemiljö.

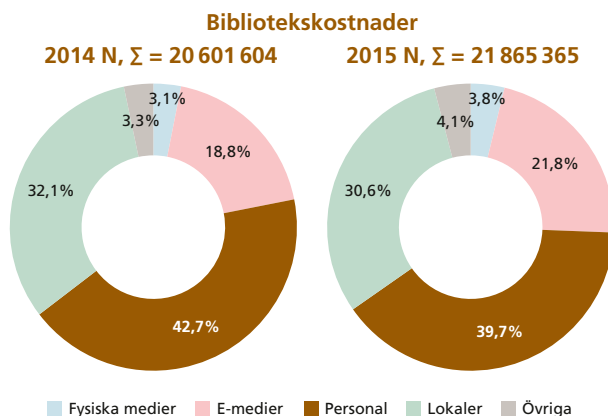
Personal och ekonomi

17 personer, motsvarande 14 helårsverken, arbetar inom fakultetens bibliotek varav åtta är verksamma vid enheter gemensamma med LTH.

Samtidigt som varje enskild medarbetare, med specifika uppgifter och ansvarsområden, är knuten till ett ämnesbibliotek, samarbetar alla över biblioteksgränserna i tvärgående arbetsteam. Inom teamen bedrivs kontinuerlig utveckling och överföring av kompetens som bildar en god och stabil grund för positiv verksamhetsutveckling inom teamens arbetsområden. Gemensamma stormöten, seminarier, workshoppar och internutbildningar ger förutsättningar för en bibehållen hög kunskapsnivå hos alla medarbetare.

Särskilda fakultetsgemensamma uppdrag för samordning, katalogisering av fysisk och digital media samt fjärrlån och e-mediaförvärv ryms inom två helårsverken och innehas av fyra personer sammanlagt.

Fakultetsbibliotekets totala kostnader uppgick till knappt 22 miljoner kronor under verksamhetsåret 2015.



Lokaler

Six serviceställen för biologi, fysik, astronomi, geovetenskap, kemi och matematik speglar fakultetens decentraliserade organisation och geografiska spridning på norra campus.

I december flyttade hela verksamheten vid MAX IV-laboratoriet drygt tre kilometer nordöst, till nya lokaler på Brunnsberg. I samband med detta påbörjades planerna för ett nytt service-ställe med syfte att ge alla anställda inom fakulteten likvärdig tillgång till bibliotekens fysiska samlingar.

Verksamhet

Det har funnits otydigheter kring ansvar och finansiering av de för LTH och N gemensamma biblioteken för fysik, kemi och matematik under lång tid, men 2015 togs äntligen initiativ till en ömsesidig dialog på högsta nivå. 9 september resulterade samtalen i en överenskommelse mellan fakulteterna som kommer att gälla från och med 1 januari 2016 och rör gemensam finansiering och fördelning av övergripande ansvar.

Kostnader för media fortsätter att öka men ett trenderbrott är att även kostnader för tryckt förvärv stod för en del av kostnadsökningen 2015.

Antalet lokala utlån och fjärrutlån upphörde att sjunka och låg kvar på samma nivå som föregående verksamhetsår. Däremot ser vi en fortsatt minskning av antalet inlån från andra bibliotek till våra forskare. En koppling kan finnas till den gemensamma policy för mediaförvärv som vi har tagit fram och arbetat efter under året och som nu även antagits av fakultetens biblioteksnämnd. Policyn är tydlig i prioriteringen av e-media. Bland annat behandlas samtliga fjärrlånbeställningar som potentiella inköpsförslag i en medveten strategi att bygga upp samlingarna.

Vi har även gjort en genomlysning av förvärvsprocessen kring e-media och utvecklat ett gemensamt arbetsflöde från inköpsförslag till färdig katalogisering. Resultatet har blivit effektivare arbetsmetoder för alla inblandade och snabbare tillgång till relevant e-media för bibliotekets brukare.

Trots den digitala utvecklingen fortsätter studenterna att komma till bibliotekets lokaler och N-biblioteken hade sammanlagt under året 159 193 besök, vilket är en ökning med cirka 13 000 besök jämfört med föregående verksamhetsår.

Ett stort arbete lades i början av året ned på att bearbeta och analysera resultatet av biblioteksenkäten som genomfördes i slutet av 2014. Alla enheter har sedan jobbat vidare med att utveckla sina verksamheter med utgångspunkt i enkätens svar. Geobiblioteket och Kemicentrums bibliotek har bland annat tagit fram nya hemsidor och samtliga bibliotek har skapat och vidareutvecklat så kallade Libguider för att bättre tydliggöra samlingar och service.

Intern kompetensutveckling inom området för användarsupport har genomförts genom presentation av plattformen Web of Science, som framför allt fokuserade på funktioner utanför själva sökfunktionen. En extern föreläsare från Linköpings UB gästade oss och presenterade sitt kick out-seminarium som syftar till att förbereda studenterna för livet efter universitetet. Medarbetarna vid biblioteket har även deltagit vid ett utåtriktat seminarium om forskningsdata som arrangerades i samarbete mellan N- och LTH-biblioteken och vände sig till forskare vid båda fakulteter.

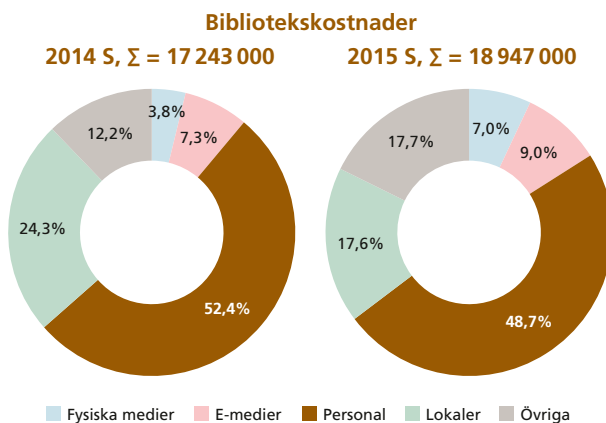
3.8 SAMHÄLLSVETENSKAPLIGA FAKULTETENS BIBLIOTEK OCH BIBLIOTEKET VID CAMPUS HELSINGBORG

Biblioteket ger service till samhällsvetenskapliga fakultetens studenter, forskare och lärare. Biblioteksverksamheten i Helsingborg, som ingår organisatoriskt i Samhällsvetenskapliga fakulteten sedan 2013, ger service till fakulteter med verksamhet förlagd hit.

Verksamheten vid de båda biblioteken leds av en styrelse med representanter för fakultetens tio institutioner, en företrädare för Campus Helsingborg samt studeranderepresentanter; ordförande är fakultetens prodekan. Bibliotekens uppdrag är att tillhandahålla service och tjänster av hög kvalitet och att eftersträva utveckling i biblioteksverksamheten i enlighet med fakultetens och institutionernas strategiska satsningar.

Personal och ekonomi

Totalt finns 15,5 helårstjänster vid de båda biblioteksenheterna. Timanställda studenter motsvarande cirka 1,5 HEK. Biblioteket omsatte under verksamhetsåret drygt 18 miljoner.



Lokaler

Biblioteksverksamheten i Lund är samlad i Samhällsvetenskapliga fakultetens bibliotek (Sambib) beläget i Gamla barnsjukhuset. Biblioteket vid Campus Helsingborg är integrerat i campusbyggnaden tillsammans med övrig verksamhet här.

Verksamhet

De båda biblioteken hade under året cirka 230 000 besökare; effektuerade cirka 111 000 lån och tillhandahöll cirka 750 undervisningstimmar för studenter och forskare.

Verksamheten bedrivs i fyra team:

Team användarservice och kommunikation ansvarar för bibliotekens fysiska och digitala användarmiljö. Aktiviteter under året:

- Användarstudie på bibliotekens nya webbplatser.
- Uppföljning av biblioteksenkäten 2014 med åtgärder som bland annat innebar inköp av nya möbler till studiemiljön, montering av ljudabsorbenter och montering av en digital informationsskärm.
- Stöd till studenter med lässvårigheter.

Team forskarstöd vidareutvecklar kvalificerat stöd till fakultetens forskare och forskargrupper. Aktiviteter under året:

- Kurser i EndNote/RefWorks.
- Doktorandkursen *Kickstart to Academic Life – Information management and Publication process for Social Scientists*.
- I samarbete med HT- och LTH-biblioteken, seminarier för forskare:
 - Om appar – det pAPPerslösa kontoret
 - Seminarium om forskningsdata – beskriva, begagna, bevara
- LUCRIS – förberedelser för implementering och support på fakulteten.
- Posterpresentation Parallellpubliceringsprojektet och det personliga publiceringstipset på konferensen Mötesplats Open Acces, 14-15/4, Malmö.

Team media arbetar med förvärv, katalogisering, fjärlån och prenumerationer. Aktiviteter under året:

- Depåläggning och gallring av cirka 400 hyllmeter böcker i huset på Gamla barnsjukhuset.
- Konvertering av boksamlingarna till det internationella klassifikationssystemet Dewey Decimal Classification på biblioteket vid Campus Helsingborg.
- Inköp av arbetsmiljörelaterad litteratur för Arbetsmiljöhögskolan.

Team stöd till utbildningen utvecklar metoder och utbyter erfarenheter om nya verktyg för undervisning i informationshantering. Aktiviteter under året:

- En teammedlem deltog i fakultetens högskolepedagogiska kurs Lärarrollen vid universitet och högskola.
- En teammedlem deltog i online-kursen Open Networked Learning
- En teammedlem medverkade med bidrag i Kungliga bibliotekets antologi om bibliotekens pedagogiska roll.
- Översättning till engelska och inspelning av filmer om informationssökning och referenshantering i samarbete med Sociologiska institutionen.
- Campus Open – medverkan med presentationen Fast i din bubbla? – Vad du gör på internet idag påverkar vad du ser imorgon.
- Planering och undervisning i samband med uppgradering av ämnesguiderna inom LUB.

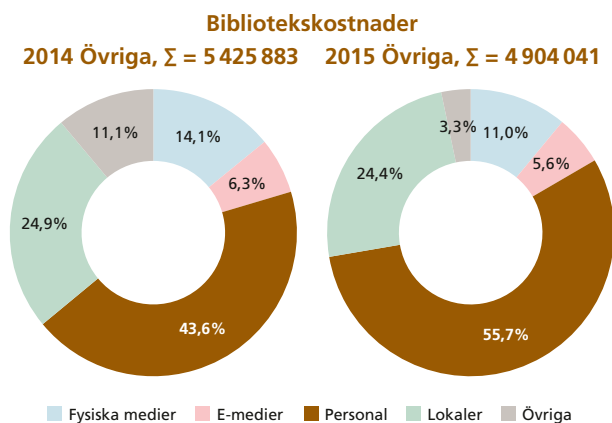
Personal från de båda enheterna deltar i strategigrupper och arbetsgrupper inom LUB.

En mer omfattande årsberättelse finns på bibliotekens webbplats:

<http://www.sambib.lu.se/om-biblioteket/publikationer-projekt-planer-och-policydokument/planer-och-policydokument>

3.9 BIBLIOTEK SOM INTE INGÅR I FAKULTETSORGANISATIONEN

Här presenterar vi de bibliotek som tillhör LUB men som inte ingår i fakultetsorganisationen. Dessa bibliotek är Asienbiblioteket, Internationella miljöinstitutets bibliotek och Raoul Wallenberg-institutets bibliotek.



3.9.1 Asienbiblioteket

Asienbiblioteket tillhör Centrum för öst- och sydöstasienstudier, en av universitetets särskilda verksamheter (USV). Centrumet är relativt litet – ett 60-tal studenter och 17 anställda – vilket betyder att bibliotekspersonalen har ett mycket nära samarbete med användarna. Biblioteket används också ofta av Ekonomihögskolans forskare och studenter samt av andra inom LU och även av allmänheten. Asienbiblioteket kan göra anspråk på att ha Skandinavien största bestånd av samtida litteratur med Öst- och Sydöstasienanknytning. Materialet är huvudsakligen på engelska samt tvärvetenskapligt med tyngdpunkt på samhällsvetenskap, ekonomi, juridik och modern historia. Merparten som köps in är nyttgivet material.

Personal och ekonomi

En ny bibliotekarie anställdes i januari och personalen utökades därmed till två heltidsanställda bibliotekarier. Det finns också en timanställd studentvakt samt en projektanställd katalogisator som tar hand om det kinesiska materialet.

Lokaler

Biblioteket har en god fysisk arbetsmiljö, antalet sittplatser är 42 inklusive det tysta läsrummets 16 studieplatser.

Verksamhet

Under 2015 återinfördes Asienbiblioteket, tillsammans med Raoul Wallenberg-institutet (RWI) och Internationella miljöinstitutets (IIIEE) bibliotek, i Lunds universitets biblioteks nätverk (LUB). UB har nu ansvar att föra de tre bibliotekens talan i olika arbetsgrupper inom LUB, och att föra information tillbaka.

Tydliga rutiner för arbetsuppgifter, kravhantering och fjärrlån skapades under året. Genom en tydlig struktur säkerställs också en högre kvalitet på service.

Den tekniska utrustningen har uppgraderats för både personal och studenter. Asienbiblioteket har köpt in höj- och sänkbara skrivbord till personalen samt en ny höj- och sänkbar informationsdisk. Biblioteket har kopplat sig till den gemensamma utskriftslösningen på universitetet och detta gör att personalen slipper kontanthantering vid kopiering. Trots att kontantbetalningen, som lockade många studenter från resten av universitetet upphörde september 2015, har besöksfrekvensen ändå ökat. Under 2015 hade biblioteket 8869 besök. En del av detta beror troligtvis på att biblioteket hade mer öppet under året. Det något lägre antalet utlån beror förmodligen på att Asienbiblioteket, med start februari 2015,

började med 6-månaderslån för att anpassa sig till de övriga LUB-biblioteken. Den tidigare lånetiden var bara 4 veckor och därför har omlånen sjunkit drastiskt.

Biblioteksundervisningen för Asienstudenterna är integrerad i utbildningen och skraddarsys efter inriktningen de valt på sitt masterprogram. Bibliotekarierna har haft ett par genomgångar i informationskompetens samt två tillfällen med Boka bibliotekarie.

3.9.2 Internationella miljöinstitutets bibliotek

Internationella miljöinstitutets bibliotek har till uppgift att ge användarnära service till forskare och masterstudenter vid Internationella miljöinstitutet vid Lunds universitet. Bibliotekets fysiska samling är tvärvetenskaplig med fokus på industriell miljöekonomi, hållbarhetsutveckling, miljöstyrning och policy samt juridisk litteratur inom miljöområdet.

Personal och ekonomi

Biblioteket har under 2015 haft en heltidsanställd bibliotekarie. Biblioteket finansieras inte av Lunds universitet utan av en privat stiftelse: The Foundation of the International Institute for Industrial Environmental Economics.

Lokaler

Under året har planering skett för en ombyggnad av nuvarande bibliotekslokaler och en flytt av biblioteket till mindre lokaler. Detta för att möjliggöra en tyst läsesal för 20 personer.

Verksamhet

Biblioteket ger primärt service till institutets 30-tal forskare och ett 60-tal internationella masterstudenter. Verksamheten under året har framför allt präglats av planering inför flytt av biblioteket till mindre lokaler och diskussioner om vilka bibliotekstjänster som institutet kommer att behöva i framtiden. I samband med detta har det även skett en utgallring av material som redan finns inom biblioteks nätverket men som inte lånats ut de senaste tio åren. Det sista av det okatalogiserade och oklassificerade materialet har katalogiserats och klassificerats så att hela samlingen numera finns inlagd i katalogen Lovisa. Detta har gjort samlingen mindre i omfång men mer relevant för institutets användare.

3.9.3 Raoul Wallenberg-institutets bibliotek

Raoul Wallenberg-institutet är en oberoende akademisk institution med uppgift att främja forskning och akademisk utbildning inom områdena mänskliga rättigheter och humanitär rätt, bland annat genom att driva ett forskningsbibliotek. Bibliotekets uppdrag är att erbjuda tillgång till aktuell och relevant information och litteratur inom forskningsområdet mänskliga rättigheter och humanitär rätt, både i fysisk och i digital form. Det läggs också ner ansträngning på att införliva material av diversifierat ursprung, och även en del mindre icke västerländska förlags utgivning bevakas. Biblioteket har en av Europas största och mest aktuella samlingar inom folkrätt med fokus på mänskliga rättigheter. Samlingen består av knappt 15 000 titlar, i huvudsak på engelska och svenska, och cirka 20 löpande tidskriftsprenumerationer. Därtill delfinanseras ett antal olika elektroniska resurser inom området också av biblioteket i samarbete med bland annat Juridicum.

Personal och ekonomi

Biblioteket har en heltidsanställd bibliotekarie och två timanställda biblioteksassistenter. Biblioteket har inga bidrag från Lunds universitet utan driften finansieras enbart av institutet. Tack vare generösa bidrag från Torsten Söderbergs stiftelse för materialanskaffning har biblioteket kunnat upprätthålla sin ställning som ledande i landet inom internationell rätt, mänskliga rättigheter och angränsande områden.

Lokaler

Biblioteket är ett referensbibliotek med 27 läsplatser avsedda för alla som vill använda samlingen. Fem av läsplatserna har datorer. Biblioteket är både en nationell resurs och ett bibliotek för allmänheten, studenter och forskare i Lund. Framför allt är det studenter från International Human Rights Law, ett masterprogram vid Juridiska fakulteten, som använder samlingarna, samt forskare från ett stort antal olika fakulteter inom universitetet. Därtill använder studenter från andra kurser samlingarna flitigt. Biblioteket sänder fjärrlån till bibliotek i Sverige och övriga Norden och tar emot frågor från hela landet.

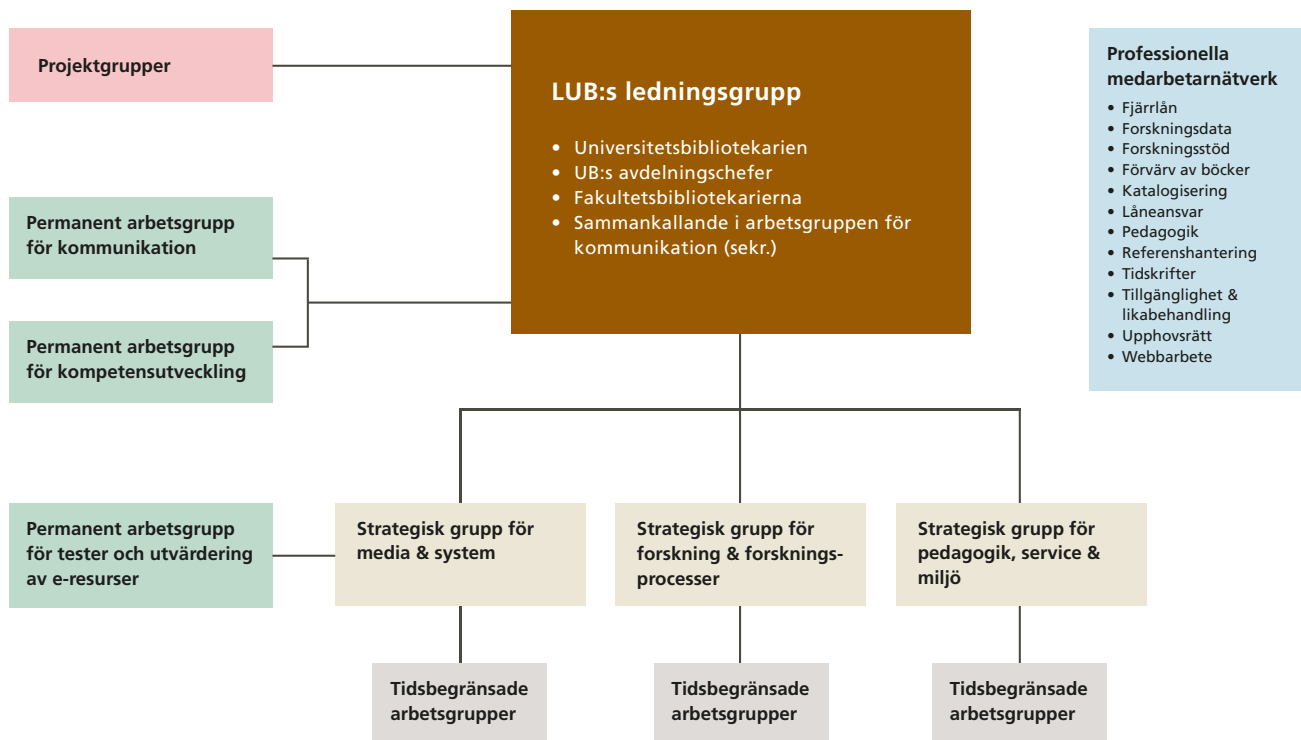
Verksamhet

Under året har arbetet med National Human Rights Institution Database fortsatt, där flera bibliotek i utvecklingsländer nu inkluderats. Inom utvecklingsprojekten har också det Sida-finansierade regionala Asienprogrammet avslutats med en konferens i Bangkok. Det kommer under 2016 sökas medel för en fortsättning av programmet. Inom utvecklingsarbetet har också ett projekt påbörjats i Phnom Penh där samarbete med två universitet inleds, i förlängningen finns planer på att inkludera tjänster från UB i detta projekt. Internt på Institutet har biblioteket varit delaktigt i utvecklandet av intranätet. Under året har man också gått igenom samlingarna och gallrat ut daterat material. Biblioteket har fortsatt varit aktivt i ECCHR (European Coordination Committee on Human Rights Documentation) och NIAS (Nordic Institute of Asian Studies) library council.



4. Strategigrupper samt permanenta arbetsgrupper

Här presenterar vi de gemensamma strategiska och permanenta arbetsgrupperna kopplade till LUB:s ledningsgrupp. De strategiska grupperna har även ett nätverk av temporära arbetsgrupper kopplade till sig. Knutet till de strategiska grupperna eller Ledningsgruppen finns även professionella medarbetarnätverk, som fungerar som forum för praxis och kompetensöverföring mellan kollegor som arbetar med liknande verksamhet inom LUB.



4.1 STRATEGIGRUPPEN FÖR FORSKNING OCH FORSKNINGSPROCESSER (FOF)

Gruppens uppdrag är att arbeta med frågor som rör bibliotekens forskningsstöd och att tillse att LUB tar en aktiv del i det kvalitetsarbete som krävs i dessa processer. Gruppen ska

- arbeta för att det för varje ämnesområde finns ett ämnesanpassat och flexibelt utformat stöd vad gäller informationsförsörjning, publicering och forskningsutvärdering samt se till att stödet utvecklas, utvärderas och kvalitetssäkras löpande
- förhålla forskningsstöd på LUB till övrig verksamhet inom LU – marknadsföra LUB:s kompetens inom forskarstöd gentemot dessa
- främja kommunikation och samarbete inom LUB rörande forskarstöd
- samverka inom LUB för att säkerställa tillgängliggörande av resurser viktiga för forskningen.

Gruppen har haft tio möten under året. Teman har varit LUCRIS, hantering av forskningsdata och kompetensutveckling.

Arbetet med LUCRIS har varit praktiskt inriktat. Övergången från LUP till LUCRIS kräver mycket förberedelser och att nya riktlinjer och arbetsmetoder tas fram. Frågor som behandlats har bland annat varit vilket material som kan räknas som publicerat och hur man ska hantera fältet peer-review. FoF:s arbete med forskningsdata har i huvudsak bestått av diskussioner och omvärldsbevakning.

Under 2015 har FoF diskuterat kompetensutvecklingsfrågor. Aktiviteter behöver vara riktade både till de medarbetare som är specialiserade och till dem som behöver en mer generell kompetensutveckling inom området. FoF ordnade en uppskattad workshop som riktade sig till en bred grupp med syfte att skapa en större förståelse för bibliotekens arbete med forskningsstöd.

Tre medarbetare i LUB har under året representerat LUB i möten med det Nationella nätverket för forskningsstöd.

I riskvärderingen som gjordes för LUB 2015 identifierades tre risker:

- Risk att för få medarbetare kan frågor om forskningsstöd och att kompetensspridningen, både mellan dem som jobbar specifikt med forskningsstöd och övriga inom nätverket, är otillräcklig.

- Risk för att kommunikation och informationsspridning kring forskningsstödet inte räcker för att vi ska kunna hålla hög kvalitet och utveckla det.
- Risk för att bibliotekens forskningsstöd är alltför isolerat från annat forskningsstöd inom LU, exempelvis Forskningservice och olika IT-stöd.

Frågorna har diskuterats och arbetet med dessa områden kommer att fortsätta 2016. En handlingsplan för arbetsgruppens verksamhet för 2016 har också utarbetats.

Tidsbegränsade arbetsgrupper

Vid årets början fanns två aktiva arbetsgrupper tillsatta av FoF, en som utförde tester i det nya LUCRIS-systemet (avslutad i mars) och en med uppgift att arbeta med frågor kopplade till övergången till LUCRIS (avslutad i maj). En ny arbetsgrupp tillsattes i september som en direkt fortsättning på den senare arbetsgruppen. Den har bland annat tagit fram riktlinjer dels för granskning av poster till stöd för granskarna, dels för en jämn och hög kvalitet på posterna. Gruppen har också tagit fram beslutsunderlag för en policy kring vad som ska räknas som publicerat/opublicerat samt peer-review. Denna grupp kommer att fortsätta sitt arbete fram till och med februari 2016.

Professionella medarbetarnätverk

I anslutning till strategigruppen har två professionella medarbetarnätverk startats. Nätverket Upphovsrätt samlar personer som arbetar med frågan i stort och den är därmed inte begränsad till specifikt forskningsstöd. Till nätverket Forskningsdata har inbjudan om deltagande även gått ut till personer på LU utanför LUB med syfte att underlätta kommunikation och samarbete i frågor som rör forskningsdata med andra yrkesgrupper än bibliotekarier.

Sedan tidigare finns det två andra medarbetarnätverk kopplade till FoF: Forskningsstöd och Referenshanteringssystem.

4.2 STRATEGIGRUPPEN FÖR MEDIA OCH SYSTEM (MOS)

Gruppens uppdrag är att driva strategiska frågor som rör medieutveckling och system. I uppdraget finns fem huvudområden. Gruppen ska

- säkra långsiktig uppbyggnad av samlingar
- arbeta för att underlätta övergången från tryckt till digitalt material
- utveckla strategisk användning av statistik inom e-media
- utvärdera gemensamma system kring hantering av fysiska och elektroniska samlingar
- arbeta för att underlätta tillgängliggörandet av samlingar, data, licensierat material med mera.

Under 2015 har gruppen haft 9 sammanträden.

På uppdrag av LUB:s ledningsgrupp tog strategigruppen fram ett antal risker som tillsammans med andra grupper risker skulle ligga till grund för den riskanalys som gjordes för hela LUB. De risker som strategigruppen tog upp var

- risk att våra system uppfattas som irrelevanta eller av dålig kvalitet

- risk för förlust av digitalt och tryckt material på grund av avsaknad av gemensamma planer för bevarande
- risk för att LUB inte erhåller adekvat kostnadstäckning för prisökningar.

Efter en presentation av det genomförda PDA-projektet (Patron Driven Acquisition) inom LUB rekommenderar strategigruppen LUB:s ledningsgrupp att genomföra ett projekt som undersöker den förvärvsmodell som kallas för EBS (Evidence Based Selection). Efter diskussioner i LUB:s ledningsgrupp beslöts att projektet ska genomföras under 2016 och att en del av myndighetskapitalet för e-media ska användas som finansiering.

LUB:s strategi vad gäller bibliotekssystem är att under slutet av 2016 ha ett tillräckligt bra underlag för ett beslut om framtidens bibliotekssystem för LUB. Strategigruppen har under verksamhetsåret 2015 fortsatt sin omvärldsbevakning av bibliotekssystem. Under våren bjöd gruppen in LUB:s medarbetare till en presentation av bibliotekssystemet Sierra. Sierra-systemet utvecklas av Innovative Interfaces som i slutet av 2014 köpte företaget som utvecklar och levererar nuvarande bibliotekssystem inom LUB. Ett annat alternativ till bibliotekssystemslösning är ett open-sourcesystem. Flera bibliotek i Sverige har valt denna lösning och som ett led i gruppens omvärldsbevakning har detta arbete följts. Kungliga biblioteket bjöd bland annat in till ett möte där det diskuterades hur den nationella bibliotekskatalogen LIBRIS skulle kunna stödja de bibliotek som valt eller väljer en open-sourcelösning. LUB deltog i mötet med en medarbetare från UB. Den ledande open-sourcelösningen är Koha och är implementerad på flera svenska högskolebibliotek. Medarbetare från UB och delar av strategigruppen deltog i en heldagskonferens i Halmstad om Koha-systemet.

Strategigruppen har utöver ovanstående också diskuterat resultatet av biblioteksenkäten som genomfördes under 2014 och diskuterat den processkartläggning av e-media som har gjorts. Som ett resultat av kartläggningen kommer strategigruppen genomföra en workshop/utbildning med fokus på finansieringsmodellen.

Tidsbegränsade arbetsgrupper

Under verksamhetsåret har strategigruppen följt arbetet i den grupp som fick i uppdrag att inventera dagsläget och ta fram en plan för hur statistik som rör e-media ska presenteras för LUB. Arbetet skulle vara färdigt i maj 2015 men gruppen behövde mer tid och deadline flyttades fram till kvartal 1, 2016. Gruppen utökades också med en medarbetare.

En arbetsgrupp inom strategigruppen fick i uppdrag att utforma ett förslag på policy för förnyelser, nyförvärv och uppsägningar, vilken sedan godkändes av LUB:s ledningsgrupp.

4.3 STRATEGIGRUPPEN FÖR PEDAGOGIK, SERVICE OCH MILJÖ (PSM)

Den strategiska gruppen för pedagogik, service och miljö (PSM) arbetar med frågor som rör biblioteket som resurs inom pedagogik, biblioteksservice och studiemiljö (fysisk som virtuell). Gruppen ska

- arbeta för att informationskompetens är en integrerad del av lärandeprocessen

- utveckla bibliotekens pedagogiska verksamhet
- formulera policy för gemensam servicenivå inom LUB
- kvalitetssäkra arbetet med bemötande både fysiskt och virtuellt
- utveckla bibliotekens stöd till användare med funktionsnedsättning, annat modersmål än svenska eller tillhörande en nationell minoritet
- säkerställa att LUB ligger i framkant inom tillgänglighet genom teknikutveckling, policy-arbete, utveckling av processer och rutiner samt samverkan både inom LUB och externt.

Strategigruppen hade sju möten under 2015.

Strategigruppen tog under året, med hjälp av en arbetsgrupp, fram ett för LUB viktigt underlag om tillgänglighet och likabehandling. Underlaget ledde till beslut i LUB:s ledningsgrupp och beslutet definierar ett basutbud vad gäller bibliotekens service och hur samverkan, ansvarsområden och organisation bör se ut för bibliotekens tillgänglighetsstöd. Arbetsgruppens utredning kom även fram till att LUB kan förbättra bemötandet och servicen för studenter med osynliga funktionsnedsättningar. Den lyfte också frågan om stöd till studenter med annat modersmål än svenska samt hur biblioteken behöver vara mer inkluderande vad avser hbtq-studenter.

Strategigruppen har även varit engagerade i införande av den uppdaterade versionen av Libguides och tagit fram en struktur för den egna omvärldsbevakningen. Giltig lånehandling och kompetensutveckling kring MOOC-kurser och olika filmtekniker är exempel på ytterligare punkter på strategigruppens dagordning.

Tidsbegränsade arbetsgrupper

Tre av PSM:s arbetsgrupper avslutade sitt arbete under året: Arbetsgruppen för omvärldsbevakning, Arbetsgruppen för Libguides samt Arbetsgruppen för tillgänglighet och likabehandling. Den sistnämnda tillsattes i februari 2015 och var klar med sitt arbete den 1 september. Arbetsgruppen för en policy för gemensam servicenivå arbetade med sitt uppdrag under större delen av året och beräknas vara klar i början av 2016. Under 2015 tillsattes även en arbetsgrupp för att göra LUKortet till lånekort. Gruppen fortsätter sitt arbete under 2016.

Professionella medarbetarnätverk

Ett nytt medarbetarnätverk för låneansvar skapades under året. PSM delar även ansvaret med FoF för det nya professionella medarbetarnätverket för upphovsrättsfrågor. PSM ansvarar sedan tidigare för medarbetarnätverken för pedagogik samt tillgänglighet och likabehandling.

4.4 PERMANENT ARBETSGRUPP FÖR E-MEDIA

Arbetsgruppen för e-media är en permanent arbetsgrupp under den strategiska gruppen för media och system. Gruppen har i uppdrag att sköta det löpande arbetet med tester och utvärdering av e-resurser. Arbetsgruppen beslutar om förvärv eller uppsägning av e-resurser efter förankring hos respektive fakultet och UB. Varje fakultetsbibliotek och UB har en plats i gruppen att nyttja om så önskas. Mandatperioden hos arbetsgruppens medlemmar är tre år. Verksamhets-

ansvarig för e-media är sammankallande för arbetsgruppen. Till arbetsgruppen finns ett budgetutrymme utifrån den nya finansieringsmodellen som togs i drift januari 2015.

Gruppen har haft nio möten under året.

Arbetsgruppen har tittat på möjliga arkiv som man kan köpa för myndighetskapital men kommer först att genomföra köp under nästa år. Gruppen har köpt in eller startat en prenumeration på e-böcker från ett 20-tal förlag, startat prenumeration på cirka tio databaser, testat cirka 40 databaser under året samt startat prenumeration på e-tidskrifter och även avslutat ett par prenumerationer från några förlag.

4.5 PERMANENT ARBETSGRUPP FÖR KOMMUNIKATION

Gruppen har till uppgift att kommunicera information och beslut från LUB:s ledningsgrupp till alla medarbetare och att ansvara för biblioteksnätverkets webbplats och intranät.

Gruppen har sex medlemmar och har haft 16 möten under året.

Vårens arbete präglades av den nya webbplatsen för nätverket. Webbplatsen, www.lub.lu.se, lanserades den 1 juli i både en svensk och en engelsk version. Syftet med platsen är att presentera nätverket och vad nätverksbiblioteken kan erbjuda vad gäller service och system på ett tydligt sätt men också att slussa användarna vidare till respektive ämnesbibliotek för att få detaljerade uppgifter om till exempel det som är specifikt för det egna ämnets resurser. Gruppen är redaktörer för webben, uppdaterar innehållet efter behov och ansvarar även för att bevaka de frågor som kommer till den gemensamma webbplatsadressen.

Under hösten påbörjade gruppen arbetet med att undersöka förutsättningar för ett nytt intranät för nätverket. En enkät skickades ut till alla medarbetare. Här fick alla fritt beskriva vilka funktioner de önskar av ett nytt intranät. Ett lätthanterligt intranät med enkel tillgång till minnesanteckningar, protokoll och beslut liksom uppgifter om vem som arbetar med vad inom nätverket var några av önskemålen som framfördes. Det nya intranätet ska tas i bruk under 2016.

4.6 PERMANENT ARBETSGRUPP FÖR KOMPETENSUTVECKLING

Arbetsgruppen planerar och genomför kompetensutveckling för medarbetarna i LUB-nätverket. Gruppen rapporterar direkt till LUB:s ledningsgrupp. Arbetsgruppen får under 2015 ett definierat uppdrag. Där står det bland annat att gruppen ska stärka kompetensen hos alla medarbetare i syfte att säkerställa fortsatt hög kvalitet i verksamheten för att möta befintliga och kommande behov.

Gruppen har sex medlemmar.

Planeringen utgår från de kompetenser som definierats i Kompetensutvecklingsplanen 2012 – 2015. Dessa är personlig kompetens, kommunikativ kompetens, strategisk kompetens och yrkestekniska kompetenser. Genom att införliva dessa i LUB:s strategiska mål får arbetsgruppen en tydlig ram att arbeta inom. Ambitionen är att varje medarbetare så långt som möjligt ska få den kompetensutveckling den behöver för att utföra sina arbetsuppgifter och utveckla sin professionalitet.

Arrangemangen sträcker sig från att ge rent yrkestekniska kunskaper till att inspirera medarbetarna till utveckling och vidgade vyer.

Förslag till utbildningar kommer kontinuerligt från strategigrupper, medarbetarnätverk, arbetsgrupper och enskilda medarbetare.

Sedan bemötandeprojektet genomfördes inom LUB under 2013 löper bemötandefrågor som en röd tråd genom kompetensutvecklingsprogrammet. Under året bjöd gruppen in till ett seminarium om professionellt bemötande med betoning på skillnaden på privat, personligt och professionellt agerande i bemötandesituationer. Gruppen bjöd även in en HR-specialist att tala om medarbetarskap i nätverk.

Ofta finner vi föreläsarna inom vår egen organisation. Det gäller våra professionella system, till exempel katalogisering, LUP och Libguides. Medarbetare från CED höll ett par workshoppar om Adobe Connect och om att filma med Ipad. Att göra egna lärobjekt är ett hett ämne. Vi ordnade flera tillfällen där medarbetarna visade varandra program och teknik för att

enkelt göra filmer. Naturligtvis måste vi engagera specialister utifrån också. Ett exempel är en kollega från Ekonomihögskolan i Göteborg som höll två seminarier om statistik.

Vårterminen avslutades med LUB-safari och LUB-dag. Safarin gav medarbetarna möjlighet att besöka andra bibliotek i nätverket. Flera bibliotek ordnade spännande tävlingar och bland de 50 "upptäcktsresande" lottades en "powerbank" ut. LUB-dagen som anordnas varje år blev denna gång en lämplig avslutning på safarin. Temat för året var Lärandemiljöer. Föreläsare från Syddansk Universitetsbibliotek talade om Biblioteket som lärandemiljö och en kollega från Samhällsvetenskapliga biblioteket förmedlade intryck från SUHF-seminariet om framtidens lärmiljöer.

LUB-stipendiet utdelas på LUB-dagen och delas av tre medarbetare för deras idé om ett projekt för att utveckla omvärldsbekvakningen inom LUB.

Arbetsgruppen genomförde 50 arrangemang varav några i samarbete med Lärosäten Syd. Antalet deltagare från LUB-nätverket var 864.



5. Nyckeltal och trender

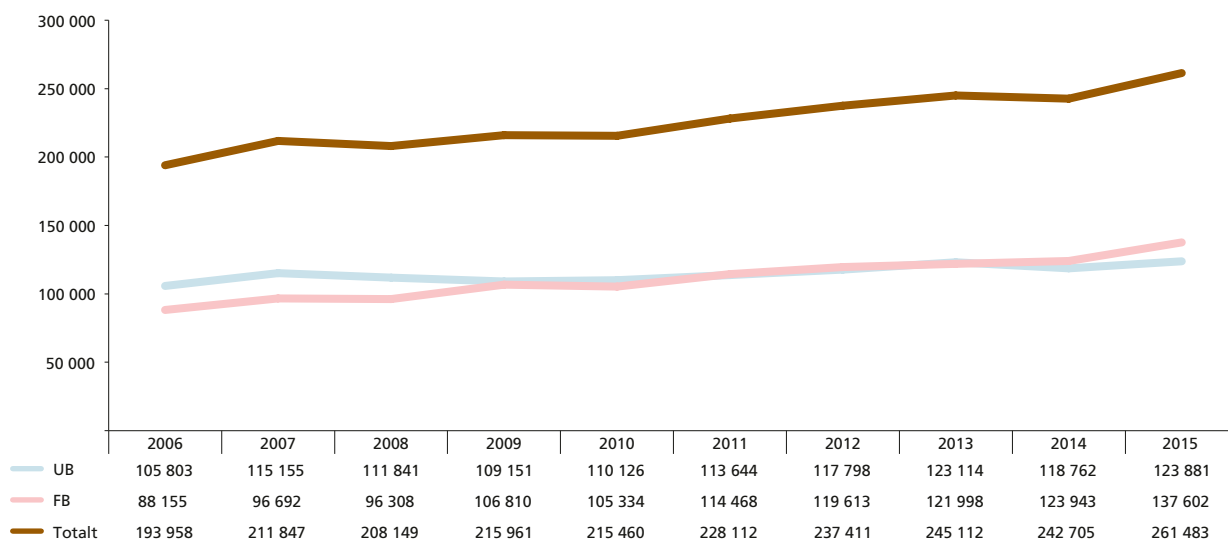
I avsnittet redovisar vi statistik som beskriver LUB:s verksamhet under 2015, ofta tillsammans med motsvarande uppgifter från tidigare verksamhetsår. Vi söker efter utvecklingstrender under rubrikerna ekonomi, personal, bestånd och användning samt övriga verksamheter. Källan till uppgifterna är LUB:s svar på den årliga statistikenkäten från Kungliga biblioteket, kompletterad med lokal statistik av intresse.

5.1 EKONOMI

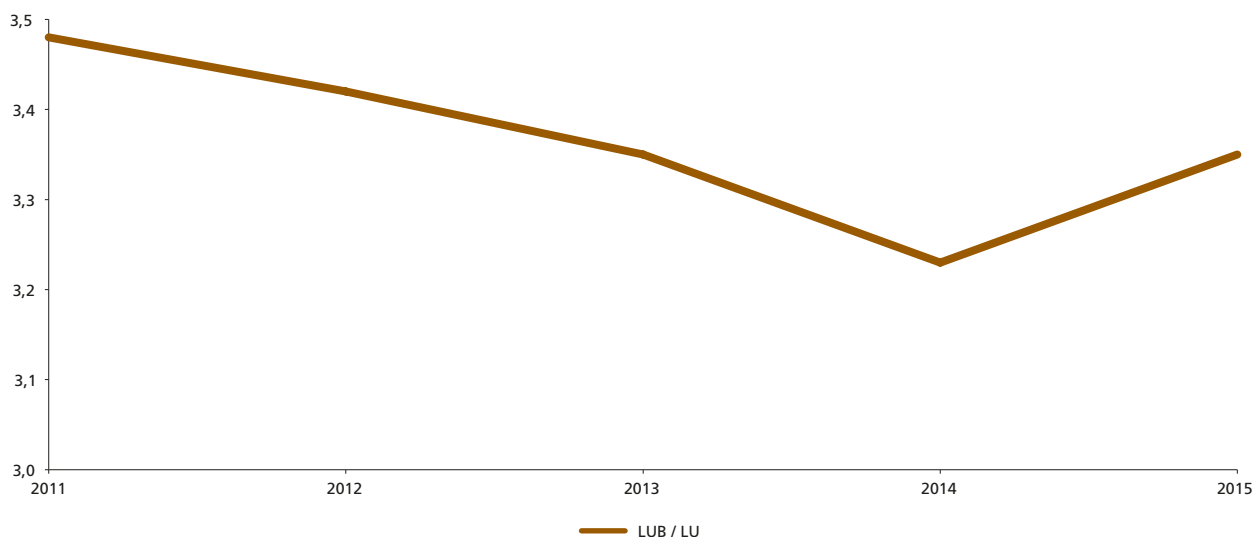
De totala kostnaderna för universitetets 26 bibliotek ökade med 7,7 % jämfört med året innan. Även bibliotekens andel av universitetets sammanlagda kostnader steg, från 3,23 % 2014 till 3,35 % 2015, efter att tidigare ha sjunkit under en lång period. Fakultetsbibliotekens sammanlagda kostnader har ökat med 13,7 mkr (11,0 %), medan UB:s har ökat med 5,1 mkr (4,3 %). Licensiering och förvärv av elektroniska media står för knappt 10 mkr av de ökade kostnaderna på knappt 19 mkr. Biblioteken betalade 2015 51,5 mkr för elektroniska media. Fakulteterna tar en växande andel av dessa kostnader, för 2015 37 %.

Fördelningen mellan olika kostnadsdelar visas i cirkeldiagrammen (5.1.5). Där framgår tydligt att e-mediakostnadernas andel har ökat, medan personalkostnaderna relativt sett har minskat. Särskilt tydlig är denna förändring när det gäller fakultetsbibliotekens sammanlagda kostnader. Motsvarande diagram för UB och de olika fakultetsbiblioteken redovisas i verksamhetsberättelsens avsnitt 2 och 3. Där syns också hur den nya modellen för finansiering av e-media och kostnadsökningarna påverkar de enskilda enheterna.

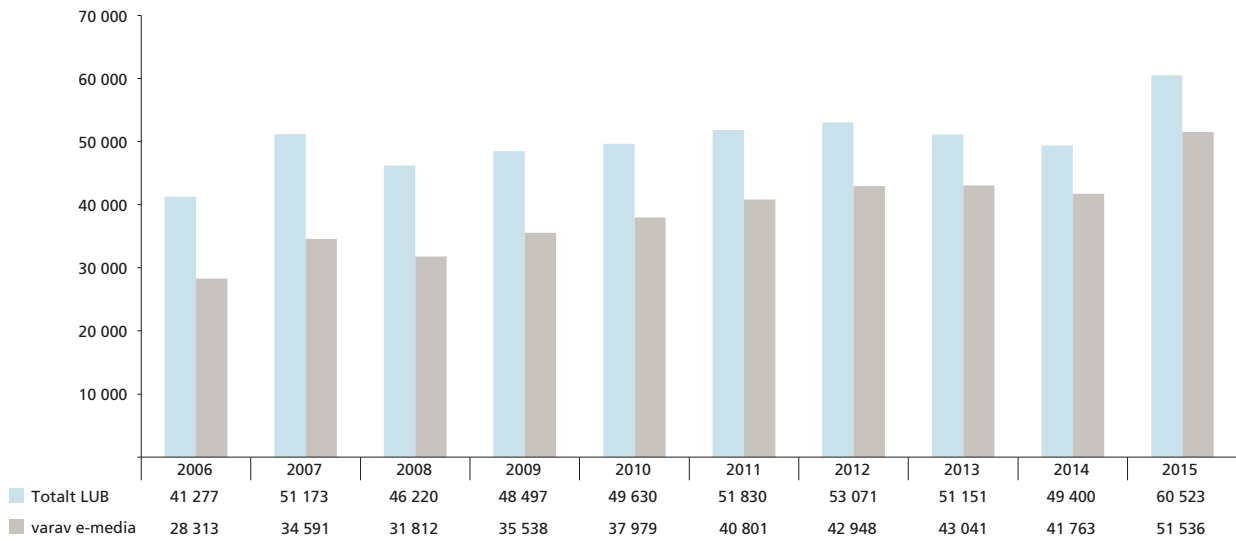
5.1.1 Bibliotekens totala kostnader 2006-2015, tkr



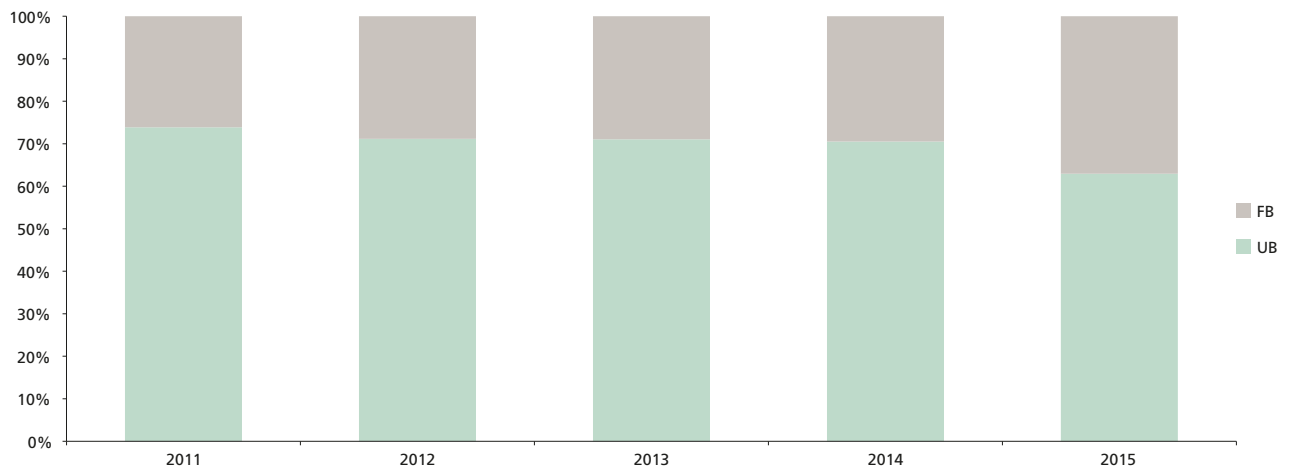
5.1.2 Bibliotekens andel av universitetets kostnader 2011-2015, procent



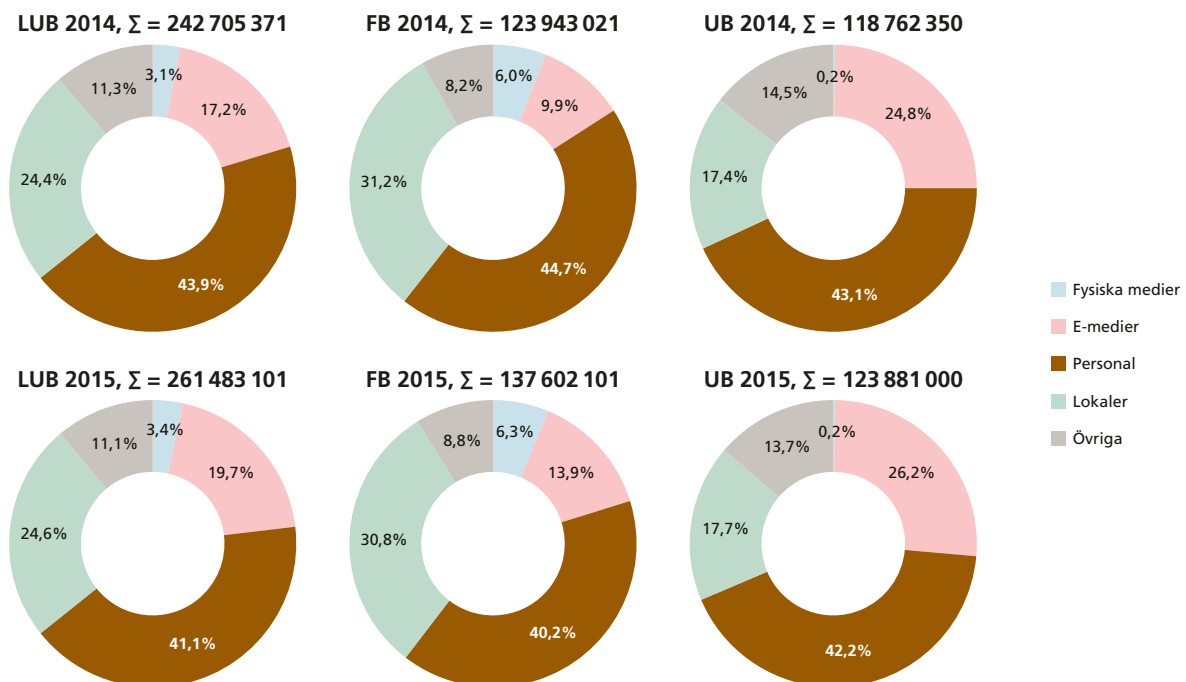
5.1.3 Mediakostnader 2006-2015, tkr



5.1.4 Fördelningen av e-mediakostnaderna mellan fakultetsbiblioteken samt UB 2011-2015, procent



5.1.5 Fördelning av totala bibliotekskostnaderna 2014 och 2015, procent

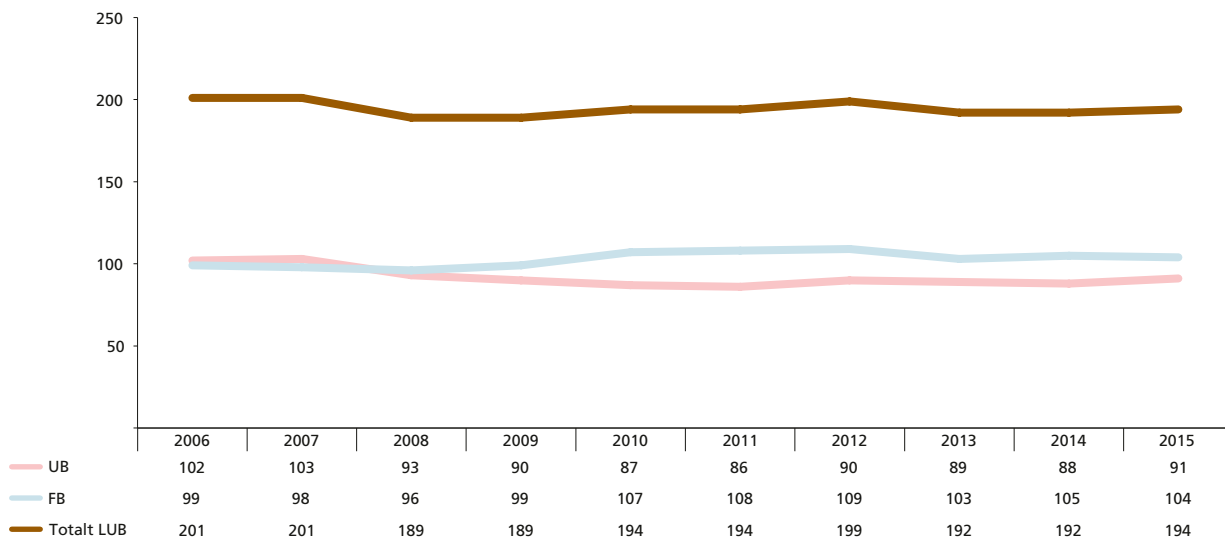


5.2 PERSONAL

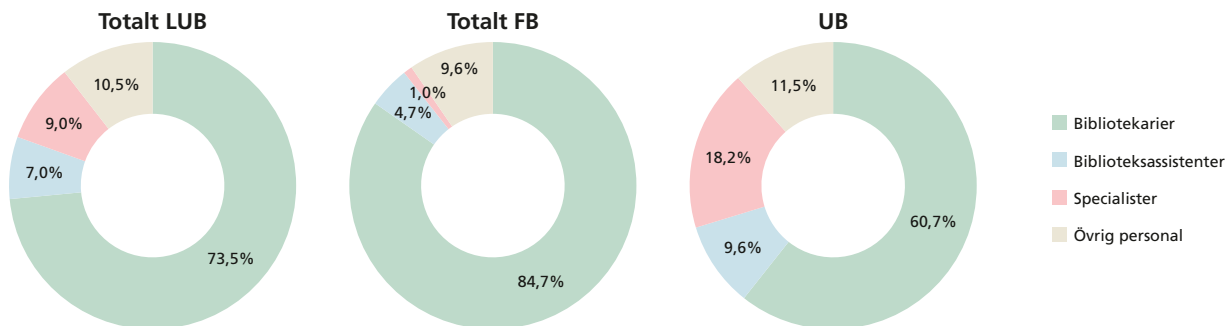
Trots att personalkostnadernas andel av LUB:s totala kostnader minskade mellan 2014 och 2015 har det skett en liten ökning av antalet årsverken vid biblioteken. Till UB har kommit tre nya årsverken, medan fakultetsbiblioteken totalt har minskat

med ett. Andelen bibliotekarietjänster är 85 % på fakultetsbiblioteken, 61 % på UB och 74 % i hela LUB. Av det totala antalet anställda är 63 % kvinnor. Andelen kvinnor är högst på fakultetsbiblioteken, 68 %, medan UB har 56 % kvinnliga medarbetare.

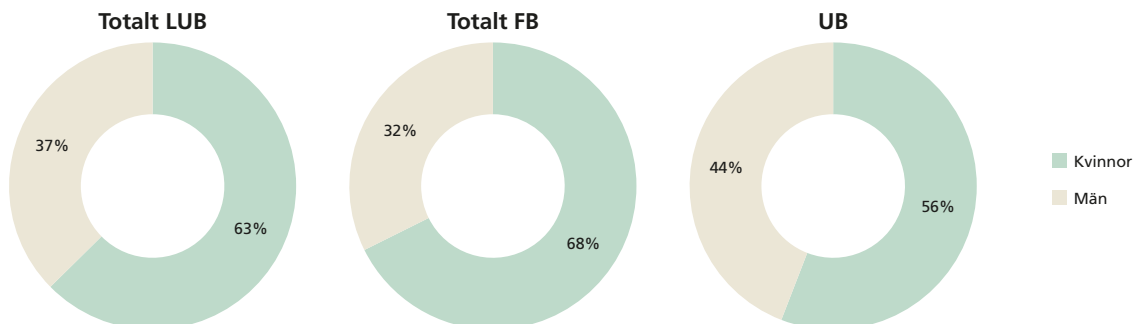
5.2.1 Antal årsverken 2006-2015



5.2.2 Antal årsverken fördelade på olika personalkategorier 2015, procent



5.2.3. Fördelning kvinnliga/manliga medarbetare, antal anställda 2015-03-31, procent



5.3 BESTÅND OCH ANVÄNDNING

Det finns cirka 2,8 miljoner fysiska böcker på biblioteken inom LUB, och antalet stiger stadigt. Antalet löpande fysiska tidskrifter och andra periodiska publikationer står däremot stilla eller minskar i takt med att de elektroniska tidskrifterna tar över. Under 2015 köptes dock fysiska media för 1 mkr mer än under 2014.

Utlåningsciffrorna fortsätter att sjunka, medan fjärrinlån från andra bibliotek uppvisar en svag uppgång för 2015. En möjlig förklaring kan vara att tillgången till de e-media som LUB köper eller licensierar ersätter fysiska lån med nedladdningar, medan det fortfarande finns en efterfrågan på fysiskt material som inte köps in till LUB.

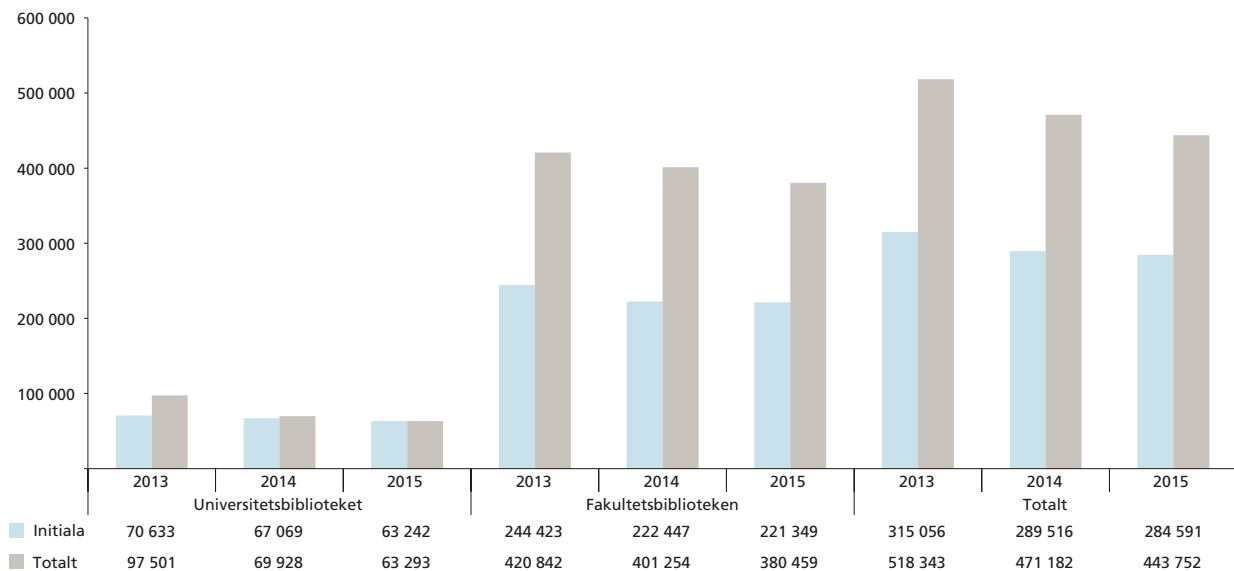
Tillgången till elektroniska böcker, tidskrifter och databaser fortsätter att öka, och användningen av dessa resurser ökar kraftigt. Antalet sökningar i bibliotekskatalogen Lovisa och

söksystemet för elektroniska resurser LUBsearch ökade under 2015 med 43 respektive 11 procent. Minskningen av antalet sökningar i bibliografiska databaser kan förklaras med att en stor del av dessa sökningar nu görs via LUBsearch. Cirka elva miljoner nedladdningar av elektroniska fulltexter gjordes av bibliotekens användare under 2015, en ökning med 18 % jämfört med 2014.

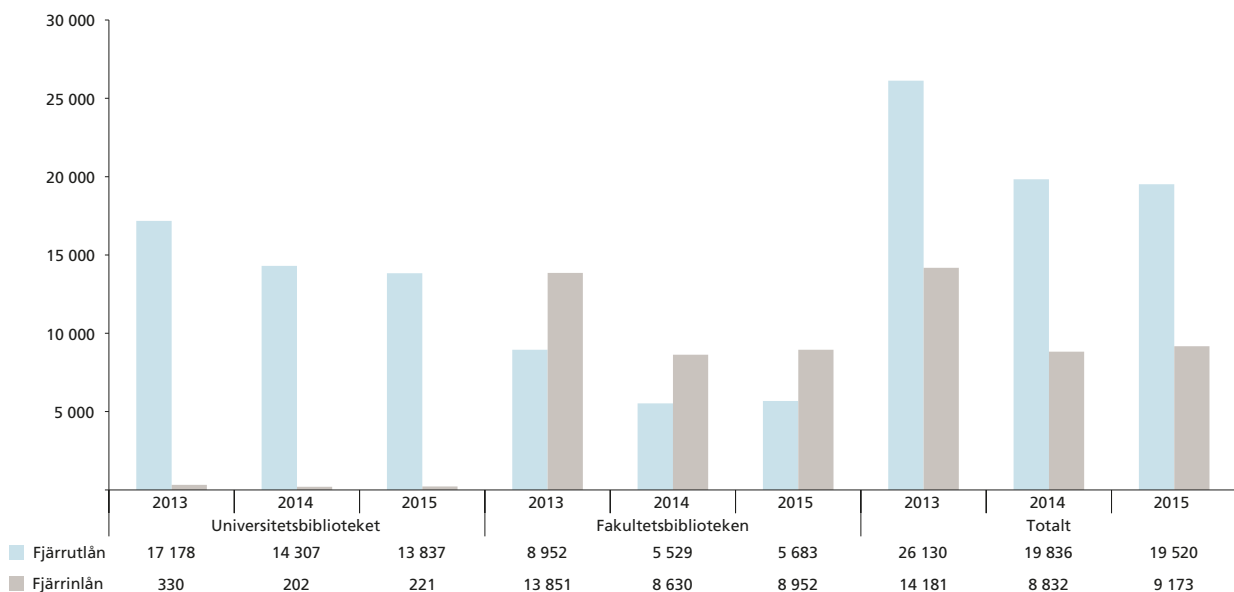
5.3.1 Bestånd av fysiska böcker och tidskrifter, 2013–2015

	2013	2014	2015
Böcker	2 679 231	2 708 958	2 745 982
Tidskrifter, löpande titlar	14 043	13 775	13 779
Deltagare vid schemalagd undervisning	23 309	25 171	26 831

5.3.2 Lokala utlån, 2013-2015



5.3.3 Fjärrutlån, fjärrinlån, 2013-2015



5.3.4 Bestånd av elektroniska media, 2013-2015

	2013	2014	2015
Databaser, antal	187	197	203
E-böcker, antal titlar	211 300	281 568	297 560
E-tidskrifter, antal titlar	11 699	16 800	17 312

5.3.5 Sökningar och framtagna fulltextdokument, 2013-2015

	2013	2014	2015
Sökningar i Lovisa	*	759 736	1 087 000
Sökningar i LUBsearch	1 849 759	1 903 900	2 105 476
Sökningar i bibliografiska databaser	1 440 429	1 035 268	695 221
Fulltexter från databaser	*	1 425 038	1 779 396
Fulltexter från e-böcker	648 384	843 813	1 038 300
Fulltexter från e-tidskrifter	2 020 215	2 719 206	3 528 956
Fulltexter från Lund University Publications	2 914 297	4 311 840	4 608 755

*) uppgift saknas

5.4 ÖVRIGA VERKSAMHETER

Den primära målgruppen för bibliotekens tjänster är universitetets samtliga studenter på olika nivåer, forskare, lärare och övriga anställda. Summan av dessa håller sig ganska konstant under året på en bit över 50 000. Antalet biblioteksanvändare som registrerat minst ett lån under året har sjunkit jämfört med 2014. Antalet bibliotek inom LUB förändrades inte under 2015 utan är fortfarande 26. Den sammanlagda lokalytan har krympt, vilket beror på modernisering och effektivisering av bibliotek och depåer. Biblioteksbesöken ökar trots något sjunkande öppethållande, och utbudet av läs- och studieplatser ökar.

Trots att antalet minskar är det fortfarande en stor del av bibliotekens medarbetare som arbetar med organiserad undervisning. Antalet undervisningstimmar och antalet deltagare i undervisningen varierar, men håller sig konstant på en hög nivå med runt 3 000 timmar och 25 000 deltagare. Medarbetare vid biblioteken genomför också ett antal specialiserade uppgifter, som att besvara referensfrågor, indexera databaser, utföra bibliometriska analyser och ansvara för olika publika aktiviteter.

5.4 Användare, resurser, verksamhet

	2013	2014	2015
Antal personer inom LU som biblioteksorganisationen förväntas betjäna	51 450	*	51 358
Antal helårsstudenter	27 605	27 717	27 656
Antal låntagare som gjort minst ett lån under kalenderåret	*	35 599	32 197
Antal bemannade serviceställen (bibliotek) totalt inom LUB	31	26	26
Lokalyta, antal kvadratmeter totalt inom LUB	42 302	41 838	38 037
Antal kvadratmeter som är öppna för användarna	*	19 517	17 641
Antal fysiska besök på bibliotekens bemannade serviceställen	2 196 631	2 212 436	2 276 260
Öppet antal dagar under kalenderåret, biblioteket med längst öppethållande	342	341	332
Öppet antal dagar under kalenderåret, summan av alla öppettid dagar	*	6 170	6 153
Öppet antal timmar per vecka, biblioteket med längst öppethållande	60	60	60
Öppet antal timmar per vecka, summan av alla öppettimmar	*	1 007	970
Antal datorer för bibliotekens besökare	543	537	515
Antal sittplatser i biblioteken, inklusive studieplatser	2 482	3 164	3 247
Antal studieplatser	2 140	2 631	2 708
Antal biblioteksanställda som arbetat med organiserad undervisning	100	92	87
Antal timmar organiserad undervisning genomförd av biblioteksanställda	3 017	2 671	3 106
Antal deltagare vid organiserad undervisning genomförd av biblioteksanställda	25 171	26 831	24 918
Antal digitala pedagogiska resurser för biblioteks- och söktjänster	*	169	118
Antal hanterade referensfrågor	25 171	21 035	24 431
Antal indexeringar utförda av biblioteksanställda	25 102	19 201	21 191
Antal utförda bibliometriska analyser	*	*	38
Antal genomförda publika aktiviteter	*	638	449

*) uppgift saknas

6. Bilagor

6.1 PRESENTATIONER (URVAL)

Nationella

- Carlsson, M., Rondahl, S. och Zettergren, A-S. (2015). Parallellpubliceringsprojektet och det personliga publiceringstipset. Mötesplats Open Access, Malmö 14–15 april
- Forsberg, Å., Ohlsson, M. & Smith C. (2015). Sharpening the toolbox – peer learning through flexible modules to ensure sustainability in professional development. IFLA satellite konferens “Continuous Professional Development and Workplace Learning”, Milnerton, Sydafrika 12–15 augusti
- Grandsjö, L. & Holmberg, J. (2015). Fast i din bubbla? – Vad du gör på internet idag påverkar vad du ser imorgon. Campus Open, Helsingborg 13 november
- Haider, J. & Åström, F. (2015). Mellan publiceringshets och Open Access-mandat: peer review-processen problematiserad i kölvattnet av John Bohannons “Sting” i Science Magazine. Mötesplats Open Access 2015, Malmö 14–15 april
- Landgren, L. & Holmberg, C. (2015). Experiences of designing an internal communication system at Lund University Library. NUAS Communication Conference, Stockholm 14–16 juni

Internationella

- Eriksson, J. (2015). Open Data and Trusted Data. Nordic ENVRI workshop, Lund 27–28 oktober
- Hammarfelt, B. & Åström, F. (2015). The multi-layered and multilevel use of bibliometric measures in Swedish universities: Isomorphism, translation and strategic choice. Research Organizations Under Scrutiny: the 20th International Conference on Science and Technology Indicators (STI). Lugano 2–4 September
- Åström, F. (2015). Bibliometri och Kunskapsorganisation. Kunskapsorganisasjonsdagene 2015: Kunskapsorganisasjon: Fra menneske til maskin. Institutt for arkiv-, bibliotek- og informasjonsfag (ABI), Høgskolen i Oslo og Akershus 2 juni.
- Åström, F. (2015). Bibliotekens bibliometriarbete. BIBSYS. Trondheim 11 mars

6.2 DELTAGANDE (URVAL)

Nationella

- Biblioteksdagarna, Svensk biblioteksförning, Lund 6–7 maj
- Biblioteksutveckling Blekinge Kronoberg: Sociala medier – hur når vi ut på ett bra sätt? Växjö 6 oktober
- Diskussionsforum om forskningsdata, SND, Göteborg 8 april och 10 november
- ECDS seminarium om open access till forskningsdata, Stockholm 4 mars
- ELAG2015, Stockholm 10–12 juni
- Ett fritt biblioteksdatasystem – Kohakonferens, Halmstad 16 oktober

- International Perspectives on Rare Book Librarianship, KB, Stockholm 19 oktober
- ITHU nätverksträffar, Stockholm 20–23 april och Umeå 12–14 oktober
- Kommunikation om Europa, Stockholm 12 februari
- Konferens för projekten inom utlysningen styrning och granskning av det offentliga. Riksbankens jubileumsfond, Stockholm 15 april
- KTHs bibliometriseminarium, Stockholm 19 maj
- LibreCat Workshop, Lund 2–3 december
- LU:s högskolepedagogiska utvecklingskonferens, Lund 26 november
- Medicinska bibliotekskonferensen, Stockholm 17–18 april
- MOOCs in Scandinavia Conference, Stockholm 11–12 juni
- Moodle Moot Skandinavien, Malmö 2–3 mars
- Mötesplats Open Access, Malmö 14–15 april
- Nordic ENVRI workshop, Lund 27–28 oktober
- Nätverket för forskningsbibliotekens pedagogiska roll, Seminarium, Uppsala 12–13 april + Studentaktiverande undervisning, Göteborg 4 november
- Nätverksträff för de akademiska bibliotekens kvalitetsarbete, Uppsala 4 juni
- Nätverksträff för forskningsstöd, Karlskrona 9–10 juni
- Regionbiblioteket Stockholm, Makt, Sociala medier och Kommunikation, Stockholm 31 mars
- Riksdagsbibliotekets kurs om svenska och europeiska resurser, Stockholm 11–13 november
- Seminarium om “best practice” för utvärderande bibliometri. SUHF:s bibliometrigrupp, KTH, Stockholm 19 maj
- Seminarium om kvalitet i bibliotek, SFIS, Göteborg 20 oktober
- Seminarium om metoder för ämnesklassificering och beskrivning av forskningspublikationer för utvärderande bibliometri. SUHF:s bibliometrigrupp, KTH, Stockholm, 5 november
- Sharing is caring, Stockholm 24 april
- Skatterättsdag för juridiska bibliotekarier, Uppsala, 27 augusti
- Svenska Daisykonsortiets konferens, Stockholm 19–20 november
- Svenska ekonomi- och statistikbibliotek, Stockholm 21–22 maj
- The Conference, Malmö 18–19 augusti
- Urkund Pepp-talks, Stockholm, 21 augusti

Internationella

- BIBSYS. Trondheim, 11 mars
- Bokhistorisk seminar og workshop om katalogisering av äldre bøker. Nasjonalbiblioteket, Oslo 18–19 maj
- CERL Security Network: Library Security: Practices and Strategies, Rom, 8 maj

- CERL Library History: Why, What, How? Antwerpen, 27–28 oktober
- EAHIL Workshop: Research-Minded: understanding, supporting, conducting research, Edinburgh, 10–12 juni
- EMTACL15 Trondheim, 20–22 april
- Global Efforts in Knowledge Transfer: HTA to Health Policy and Practice, Oslo, 15–17 juni
- IFLA Satellite Meeting, Milnerton, Sydafrika, 12–15 augusti
- International Society of Scientometrics and Informetrics Conference (ISSI), Istanbul, 29 juni – 2 juli
- Internet Librarian, London 19–21 oktober
- Kunnskapsorganisasjonsdagene 2015: Kunnskapsorganisasjon: Fra menneske til maskin. Institutt for arkiv-, bibliotek- og informasjonsfag (ABI), Høgskolen i Oslo og Akershus. 1–2 juni
- LERU Seminar on Online Learning, Bryssel, 6 februari
- LIBER conference, London 24–26 juni
- Memento Hackathon 2015, Ghent, Belgien 9–10 mars
- MUNIN Conference on Scholarly Publications 2015, Tromsø 30 november – 1 december
- NEFUS Nye forskere og Ph.D-Studerende, Nyborg, Danmark, 3–4 november
- NIAS årsmöte, Köpenhamn, 6 februari
- Nordic E-book conference; Scholarly e-books in your native language – Why, why not or when? Köpenhamn, 1–2 oktober
- Nordic Library connect event, Köpenhamn, 12–13 november
- Nordiska juridiska bibliotekskonferensen, Bergen, 10–12 juni
- Nordisk småtrykkmöte, Oslo, 21–22 april
- NUAS (Nordiska Universitets Administratörs Samarbetet), Aarhus 18–20 november
- Online Educa, Berlin, 1–4 december
- Open Access Scholarly Publishing, Amsterdam 15–17 september
- Research Organizations Under Scrutiny: the 20th International Conference on Science and Technology Indicators (STI). Lugano, 2–4 september
- Scholarly E-books in Your Native Language, Köpenhamn 1–2 oktober
- Taking Charge of your LIS Career: Personal Strategies, Institutional Programs, Strong Libraries (10th World Conference on Continuing Professional Development and Workplace Learning for the LIS Professions), Kapstaden, 15–21 augusti
- UKSG, Glasgow, 30 mars–1 april
- Uxlibs, Cambridge 17–19 mars
- YAPC-EU, Granada, Spanien 2–4 september

6.3 PUBLIKATIONER (URVAL)

Carlsson, H., Larsson, S. and Åström, F. (2015). Over-Indebtedness and Consumption Patterns in Digital Society – A Research Review. Lund: LUii reports/Lunds universitets internetinstitut (LUii).

Enestarre, C., Jurlander, E., Andersson, C., Holmin, K., & Reistad, N. (2015). Library and Information Services in Astronomy VII: Open Science at the Frontiers of Librarianship In ASP Conference Series 492. s.248–253

Eriksson, J; Stjernberg, H. & Svensson, A. "Summary and thoughts from a conference – attending the 7th Conference on Open Access Scholarly Publishing", Nordic Perspectives on Open Science 2015(1) <http://dx.doi.org/10.7557/11.3648>

Forsberg, Å. & Stenson, L. (2015). Odlä ägarskapet – en slutrapport om Lunds universitetbiblioteks virtuella informationstjänst. Lund: Lunds universitet, <http://lup.lub.lu.se/record/8033175>

Haider, J. & Åström, F. (In Press). Dimensions of trust in scholarly communication: problematizing the peer review process in the aftermath of John Bohannon's 'Sting' in Science. *Journal of the Association for Information Science and Technology*.

Hammarfelt, B., Nelhans, G., Eklund, P. & Åström, F. (In Press). The heterogeneous landscape of bibliometric indicators: Evaluating models for allocating resources at Swedish universities. *Research Evaluation*.

Huvila, I. & Åström, F. (2015). Two Perspectives on Subject Information Organization: Computer Science and Library and Information Science. In: Golub, K. (Ed.), *Subject Access to Information: An Interdisciplinary Approach*. St Barbara, CA: Libraries Unlimited, s. 149–155.

Jönsson, K. (2015). Fakultetens biblioteksverksamhet 1999–2015. I G. Andersson, M. Jerneck (Red.), *Samhällsvetenskapliga fakulteten i Lund – en vital 50-åring. En jubileumsskrift* (s. 148–151). Lund: Lunds Universitet, Samhällsvetenskapliga fakulteten

Landström, H., Åström, F. & Harirchi, G. (2015). Innovation and entrepreneurship studies: one or two fields of research, *International Entrepreneurship and Management Journal*, 11 (3), s. 493–509.

Mansourian, A., Lubida, A., Pilesjö, P., Abdolmajidi, E. & Lassi, M. (2015). SDI planning using the system dynamics technique within a community of practice: lessons learnt from Tanzania. *Geo-Spatial Information Science*. 18:2–3, s.97– <http://dx.doi.org/10.1080/10095020.2015.1065048>

Vanek, F. (2015). Information seeking as a process – a reflection on how to help students cross thresholds concepts (Course paper). Lunds universitet, Samhällsvetenskapliga fakultetens bibliotek

Vanek, F. (2015). Varför är de här? I H. Androls, E. Lucassi, C. Wallén (Red.), *Bortom förlägenheten: bibliotekariens pedagogiska roll i utveckling* (s. 107–114). Stockholm: Kungl. biblioteket

Åström, F. (2015). Bibliometrics and Subject Representation. In: Golub, K. (Ed.), *Subject Access to Information: An Interdisciplinary Approach*. St Barbara, CA: Libraries Unlimited, s. 107–117.

